

Beleidsplan

Museum Rijswijk

2013-2018

“Grenzeloos Museum met Wortels in Rijswijk”



Beleidsplan

Museum Rijswijk

2013-2018

“Grenzeloos Museum met Wortels in Rijswijk”

1.	INLEIDING	
	Aanleiding voor dit beleidsplan	4
2.	VERTREKPUNTEN	5
2.1	ICOM-definitie	6
2.2	Doelstellingen	6
2.3	Missie	6
2.4	Naamgeving	7
3.	DE COLLECTIE	8
3.1	Collectieplan	8
3.1.1	Collectieomschrijving	8
3.1.2	Deelcollecties	9
3.1.3	Collectieuitbreiding	9
3.1.4	Afstoting	10
3.2	Registratie, documentatie en onderzoek	10
3.2.1	Registratie	10
3.2.2	Documentatie	10
3.2.3	Bibliotheek	11
3.2.4	Onderzoek	11
3.3	Behoud en beheer	11
3.3.1	Passieve conservering	11
	Gebouw	11
	Depot	11
	Tentoonstellingsruimten	12
	Onderhoud	12
3.3.2	Actieve conservering en restauratie	12
3.3.3	Beveiliging	12
4.	HET PUBLIEK	13
4.1	DOELGROEPEN	13
4.1.1	Lokaal	13
4.1.2	Regionaal	15
4.1.3	Landelijk	15
4.1.4	Internationaal	16
4.2	PUBLIEKSACTIVITEITEN	16
4.2.1	Vaste opstelling	16
4.2.2	Tijdelijke tentoonstellingen	17
4.2.3	Onderzoek en publicaties	19
4.2.4	Rijswijks Historisch Informatiecentrum	19
4.2.5	Educatie	19
4.2.6	Publiciteit, marketing en public relations	20
4.2.7	Samenwerking	21

5. BEDRIJFSVOERING EN ORGANISATIE	23
5.1 Bestuur	23
5.2 Personeel	23
5.2.1 Museum Rijswijk	23
5.2.2 Rijswijks Historisch Informatiecentrum	24
5.3 Vrijwilligersbrigade	24
5.4 Huisvesting	24
5.5 Veiligheid en beveiliging	24
5.6 Automatisering	25
5.7 Financiën	25
5.7.1 Eigen inkomsten	25
Verhuur van ruimten	25
Winkel	25
Horeca	26
 Geraadpleegde literatuur	 27
Colofon	27
 Bijlagen	
1. Geschiedenis van Museum Rijswijk	28
2. Statuten	29
3. Plannen voor een Rijswijks Historisch Centrum	42
4. Plannings schema 2013-2018	44

Inleiding

Aanleiding voor dit beleidsplan

Op 16 december 2008 besloot de Raad van de Gemeente Rijswijk dat men 1.35 mln. ter beschikking zou stellen voor nieuwbouw bij Museum Rijswijk op voorwaarde dat het bestuur van het museum eenzelfde bedrag bij particulieren (o.m. sponsors en fondsen) zou weten te vinden. Het bedrag dat op tafel moest komen was bestemd voor een uitbreiding van het museum dat daardoor het Rijswijks Cultuurhistorisch Centrum en het Rijswijks Informatie Centrum zou opnemen. Men was van mening dat de bundeling van deze instituten en krachtig centrum over de geschiedenis ten gevolge zou hebben, laagdrempelig voor inwoners, zodat eenieder toegang kon krijgen tot zijn eigen geschiedenis.

Impliciet werd aan het museum een opdracht meegegeven:

Een van de raadsleden zei: "In een samenleving waar verandering een constante is, traditionele verbanden onder druk staan en nieuwe culturen zich steeds manifesteren wordt de behoefte groter om een ontmoetingsplek te realiseren waar men daadwerkelijk bij elkaar kan en wil zijn. Het RCC gaat deze uitdaging aan. Het RCC moet een expertisecentrum voor informatie, verdieping, educatie, sociale ontmoeting, ontspanning, debat en reflectie over cultuur, geschiedenis en actualiteit zijn."

Het is het bestuur van het museum gelukt om de ontbrekende 0,8 mln. te vinden en in september 2011 ging de nieuwbouw van start. Op 2 september 2012 is met grote trots de nieuwbouw geopend.

Het museum maakt niet alleen een slag met het gebouw. Ook inhoudelijk en financieel zal het weerbaar moeten zijn in de veranderende samenleving. Men heeft zich vast voorgenomen om een spraakmakend instituut te worden.

Teneinde inzicht te geven hoe het bestuur en medewerkers zich voorstellen om de komende vijf jaar aan de verwachtingen van zowel het museum als de samenleving te voldoen, is dit beleidsplan 2013-2018 geformuleerd.

Margriet Lestraden
Directeur
10 oktober 2012

2. Vertrekpunten

In mei 2008 verscheen de gemeentelijke nota “Naar een Rijswijks Cultuurhistorisch Centrum” met als ondertitel ‘Een cultuurhistorisch Hart in Rijswijk’. In de inleiding wordt de richting gegeven die men nastreeft;

“Aansluitend op de vitaliteit die we voor Oud-Rijswijk nastreven, past dan ook het traject naar een Rijswijks Cultuurhistorisch Centrum (RCC). In dit centrum kunnen de vele activiteiten op het gebied van cultuur en historie in onze gemeente effectief worden gebundeld en integraal worden aangeboden. Er kunnen educatieve projecten worden ontwikkeld en gepresenteerd. We bereiken er bewoners van jong tot oud. We kunnen er de vele expats die we huisvesten beter aan ons binden. En we kunnen de toeristen informeren over Rijswijks historische kwaliteiten en (re)creatieve mogelijkheden.” en “Het Centrum zal Rijswijks cultuurimago een lift kunnen geven.”

De taken die men bij het RCC wil leggen zijn als bijlage 3 opgenomen.

In november 2008 werd door het museumbestuur opdracht gegeven voor een verdere uitwerking van het RCC in de vorm van een Businessplan.

Op 16 december 2008 werd de nota “Naar een Rijswijks Cultuurhistorisch Centrum” vastgesteld door de gemeenteraad. Er werd een bedrag gereserveerd dat, aangevuld door een door het museumbestuur gegeneerd budget, voldoende moest zijn voor de bouw van het RCC waarin ook het Rijswijks Historisch Informatie Centrum (RHI) ondergebracht zou worden. In het nieuwe RCC zou een nieuw depot komen, een aula, meer expositieruimte en een permanente interactieve presentatie van de geschiedenis van Rijswijk (De Canon) om op deze manier alle taken optimaal te kunnen vervullen.

De regie voor het ontwikkelen van het RCC werd in handen van het museumbestuur gelegd.

Op 2 september 2012 werd de nieuwbouw geopend en op 2 januari zal het RHI de deuren openen. Op dat moment wordt het RCC feitelijk geboren. Een feestelijke opening medio mei 2013 wanneer ook de permanente presentatie ‘Huis vol Verhalen’ klaar is, zal de geboorte van het nieuwe instituut onderstrepen.



2.1 ICOM- definitie

“Een museum is een permanente instelling, niet gericht op het behalen van winst, toegankelijk voor publiek, die ten dienste staat van de samenleving en haar ontwikkeling. Een museum verwerft, behoudt, onderzoekt, presenteert, documenteert en geeft bekendheid aan de materiële en immateriële getuigenissen van de mens en zijn omgeving, voor doeleinden van studie, educatie en genoegen.” –ICOM-definitie van een museum (Nederlandse vertaling, 2006)

2.2 Doelstellingen

De doelstelling van het Museum Rijswijk, zoals opgenomen in art. 2 van de statuten, luidt:

1. De stichting heeft ten doel de instandhouding en uitbreiding van een museum te Rijswijk.
2. Ter realisering van dit doel is haar taak:

I. Het opsporen, verwerven, verzamelen, behouden en exposeren van:

- a. kunstwerken, vervaardigd door Rijswijkse kunstenaars, kunstwerken/voorwerpen met Rijswijkse topografie en historische voorwerpen, afkomstig (van monumenten) uit Rijswijk, een en ander zowel eigentijds als uit vroegere perioden;
- b. kunstwerken en voorwerpen, betrekking hebbende op- of verband houdende met de Vrede van Rijswijk (1697);
- c. kunstwerken en voorwerpen, die op enigerlei wijze te maken hebben met de dichter Hendrik Tollens, dan wel met diens woning te Rijswijk, zijnde het huidige museumgebouw “het Tollenshuis”;
- d. het exposeren van hedendaagse kunst, in het bijzonder papier- en textielkunst;

II. Het ter beschikking stellen aan derden van ruimten in het aan de stichting in

eigendom toebehorende gebouw, teneinde daarin voorwerpen van geschiedenis en/of kunst te exposeren, alsook het ter beschikking stellen van genoemde ruimten voor andere activiteiten, welke het doel van de stichting op enigerlei wijze kunnen dienen of bevorderen;

III. het ontwikkelen en in stand houden van een cultuurhistorisch centrum met als taak het verzamelen, beheren, behouden, beschikbaar stellen en tentoonstellen van informatie over (de geschiedenis van) Rijswijk- in de breedste zin en het binden en verbinden van verschillende culturele en (cultuur)historische instellingen aan te Rijswijks Cultuurhistorisch Centrum

Met de komst van het RHI kan Museum Rijswijk meer dan ooit aandacht schenken aan de geschiedenis van Rijswijk, al dan niet in relatie tot de Nederlandse geschiedenis of de wereldgeschiedenis.

Sinds de oprichting van Museum Rijswijk wordt aandacht besteedt aan de kunst die in Rijswijk is ontstaan en kunst over Rijswijk.

Met aandacht voor kunst en geschiedenis dekt het museum in feite het brede gebied van cultuur in Rijswijk. Met de biënnales wordt een wissel getrokken op een internationale rol. Het aan de doelstelling gerelateerde verzamelbeleid lijkt een geldig en solide fundament maar het tentoonstellingsbeleid kan en mag meegroeien met een veranderende samenleving. Later in dit beleidsplan wordt ingegaan op een verbreding van de doelstelling met betrekking op tentoonstellingsbeleid van Rijswijkse cultuur naar een meer nationale en ook internationale doelstelling omdat dat ook recht doet aan de samenstelling van de bevolking en de assimilatie van Rijswijk met zijn omgeving.

actie: Verbreding van de doelstelling van het tentoonstellingsbeleid.

2.3 Missie

In 2004 was de missie van het museum duidelijke afgeleide van de statutaire doelstellingen. Het doet zich voor dat na het beleidsplan 2004-2008 geen nieuw beleidsplan is verschenen terwijl zich intussen een totale metamorfose heeft voltrokken wat betreft huisvesting. Dit is een gevolg van politieke besluitvorming die een impliciete en expliciete opdracht inhield: “een huis van de stad” worden; een plek waar iedereen zich thuisvoelt, welkom is en iets van zijn gading kan vinden.

Een huis is de plek waar je opgroeit, waar je je eerste stapjes zet, waar je leert praten, van waaruit je naar school gaat, waar je met je eerste liefde komt, waar je je feesten viert, waar je een gezin sticht, waar je ziek en oud kunt zijn.... Kortom huis is misschien het meest veelomvattende begrip in onze taal. De dikke Van Dale wijdt er maar liefst 5 pagina's aan. Geen ander woord kent zoveel ruimte in de van Dale. Met begrip “Huis van de Stad” dat in enkele beleidsnota's is genoemd, wordt een ongelofelijke brede opdracht meegegeven die in feite het volgende omvat: alles voor iedereen. “Huis van de Stad” wordt niet als gezien als de nieuwe naam voor het instituut maar wel als de onderliggende opdracht en in feite ook het “mission statement”. Het impliceert dat het een plek moet worden waar men zich thuis voelt, waar men onderzoek kan doen, waar

men kan genieten van kunst, literatuur, muziek, debat, poëzie en andere uitingsvormen van cultuur. Het is een plaats van ontmoeting en contemplatie. Het huis moet een voedende bron zijn maar ook een plek van interactie waar men iets kan achterlaten. Een plaats van verleden, heden en toekomst. Een plaats voor jong en oud, voor iedere nationaliteit, voor elke belangstelling.

De rijkdom een Huis van de Stad te mogen zijn, kent ook het gevaar van het teveel. Het zal een kunst zijn om voortdurend maat te houden met de capaciteit van de organisatie en het begrip “maatwerk” niet uit het oog te verliezen.

actie: Opstellen van jaarplannen in relatie tot het beleidsplan



2.4 Naamgeving

Het begrip museum staat voor een aantal taken die zijn vastgelegd (Icom definitie). Museum Rijswijk heeft 70 jaar gewerkt aan het vestigen van een uitstekende reputatie. Uit oogpunt van marketing, imagebuilding en citymarketing is deze naam uitstekend. Internationaal is deze naam eveneens uitstekend. Het museum neemt de opdracht aan een Kunst en Cultuurhistorische Centrum te zijn.

In alle notities is een enorme hoeveelheid mogelijkheden geschetst die het museum kan uitvoeren. Maar alle leuke en bruikbare ideeën staan niet in verhouding tot de 5,5 fte's die ter beschikking zijn, ook niet als er een vrijwilligerskorps zou zijn. In de navolgende hoofdstukken wordt nader ingegaan op hoe we een aantal dromen denken te gaan waarmaken.

Het RHI dat ondergebracht wordt in het museum zal specifieke ontsluitende en informerende taken gaan uitvoeren. In een volgend hoofdstuk wordt hier nader op in gegaan.

Het beleidsplan 2013-2018 beoogt een nieuwe start te maken. Van vissenkom naar oceaon in een tijd dat de economie mager is en de eisen die aan het museum gesteld worden hoger zijn dan ooit, vraagt om een nieuwe benadering.

In dit beleidsplan zal dan ook niet alles in extenso worden uitgekauwd maar zal meer de intentie en de routing worden aangegeven, die afhankelijk van middelen zal worden uitgevoerd. Juist in deze tijd zijn een open houding, vindingrijkheid, flexibiliteit en wendbaarheid belangrijke bestanddelen van uitvoerbaar beleid.

3. DE COLLECTIE

3.1. COLLECTIEPLAN

Het collectieplan geeft een beschrijving van de collectie, hoe deze collectie tot stand is gekomen en op welke wijze de collectie in de toekomst kan worden uitgebreid. Daarnaast wordt ingegaan op behoud en beheer, registratie en documentatie van de collectie en welke maatregelen genomen worden teneinde deze taken optimaal uit te voeren. Tevens zijn de voorwaarden beschreven voor een afstotingsbeleid.

Richtlijnen en voorwaarden voor bovengenoemde punten zijn ontleend aan de Handreiking voor het schrijven van een collectieplan, gepubliceerd door Stichting LCM en het ICN.

Actie: Voor 1 januari 2014 zal er afzonderlijk collectieplan worden geformuleerd



3.1.1. Collectieomschrijving

Conform het verzamelbeleid van het museum, bestaat de collectie globaal uit vijf groepen.

1. Kunstwerken van kunstenaars die in Rijswijk gewoond en/of gewerkt hebben

Hieronder vallen schilderijen, prenten, tekeningen en sculpturen vanaf eind 19de eeuw tot heden. De kunstenaars woonden/wonen permanent in Rijswijk of verbleven hier enige tijd. De werken in de collectie zijn vrijwel allen in Rijswijk ontstaan. De afgebeelde onderwerpen zijn divers (landschappen, stillevens, portretten, abstracte voorstellingen)

2. Kunstwerken met Rijswijkse voorstellingen

Hieronder vallen schilderijen, prenten, tekeningen en foto's vanaf de 17de eeuw tot heden. De kunstenaars kunnen in Rijswijk hebben gewoond of gewerkt hebben maar dit is geen absoluut criterium. Voorop staat de voorstelling: een gezicht in- of in de omgeving van Rijswijk dat iets vertelt over het karakter van het dorp in de periode dat het werk is ontstaan.

3. Voorwerpen betreffende de historie van Rijswijk

Hieronder vallen voorwerpen van uiteenlopende aard (keramiek, textiel, handschriften, penningen etc.) De voorwerpen belichten een bepaald facet van de geschiedenis van Rijswijk en zijn bewoners.

4. Voorwerpen betreffende de Vrede van Rijswijk

De Vrede van Rijswijk (1697) werd gememoreerd met een stortvloed aan prenten, penningen en publicaties. Vanwege het specifieke onderwerp is het een aparte deelcollectie in het museum.

5. Voorwerpen betreffende Hendrik Tollens

De 19de eeuwse dichter Hendrik Tollens (1780-1856) woonde de laatste tien jaar van zijn leven in het huidige museum pand, dat zijn bijnaam 'het Tollenshuis' aan hem dankt. Binnen deze deelcollectie vallen de vele dichtbundels van Tollens, prenten, schilderijen en andere voorwerpen die op enigerlei wijze verband houden met de dichter.

3.1.2. Deelcollecties

De collectie van het Museum Rijswijk omvat circa 8.500 voorwerpen. Om het beheer te vereenvoudigen is de collectie onderverdeeld in deelcollecties.

In het onderstaande schema zijn de verschillende deelcollecties naar percentages ingedeeld in de categorieën A, B, C en D. Deze indeling is gebaseerd op de richtlijnen die in het kader van het Deltaplan voor het cultuurbehoud zijn opgesteld.

Categorie A:	voorwerpen die tot de top van de collectie behoren en vrijwel permanent zijn tentoongesteld
Categorie B:	voorwerpen die behoren tot de kerncollectie van het museum, die onderdeel zijn van een actief museaal- en verzamelbeleid en regelmatig worden geëxposeerd
Categorie C:	voorwerpen die behoren tot de depotcollectie, maar wel passen binnen de verzamelgebieden van het museum
Categorie D:	voorwerpen die niet passen binnen de verzamelgebieden van het museum en waar het museum in principe een andere bestemming voor zoekt

Deelcollectie	Aantal	A	B	C	D
Schilderijen	490	20%	40%	30%	10%
Prenten	716	15%	40%	35%	10%
Tekeningen	1414	15%	35%	35%	15%
Foto's	circa 6188	25%	50%	20%	5%
Penningen	421	10%	15%	50%	25%
Textiel	251	20%	20%	50%	10%
Sculpturen	79	10%	35%	45%	10%
Keramiek*	705	20%	35%	30%	15%
Boeken**	499	80%	15%	5%	0%
Handschriften	123	20%	40%	20%	20%
Ansichtkaarten	1789	100%	-	-	-
Diversen	1219	-	30%	30%	40%

* inclusief de archeologische collectie

** Het betreft hier de boeken van de Vrede van Rijswijk en de Tollenscollectie. Deze maken deel uit van de collectie en niet van de handbibliotheek.

3.1.3. Collectie uitbreiding

Jaarlijks wordt de collectie uitgebreid. Dit vindt plaats door schenking aan het museum, bruikleen en soms door aankoop. Bij alle verwervingen worden strenge toelatingscriteria toegepast en wordt bekeken of het binnen het verzamelbeleid van het museum past. Er wordt ten strengste voor gewaakt mindere kwaliteit of overlapping toe te laten. Het museum beschikt over een zeer klein budget voor aankopen en in de meeste gevallen is het de Stichting Vrienden van Museum Rijswijk die aankopen mogelijk maakt. Ook komt het voor dat andere musea die hun D-collectie afstoten collectie aanbieden aan Museum Rijswijk omdat het voor Museum Rijswijk om A-collectie gaat.

Collectie-uitbreiding komt nader aan de orde in het collectieplan.

3.1.4. Afstoting

In de collectie zijn in de loop van 70 jaren dat het museum bestaat ook voorwerpen opgenomen die niet binnen een van de verzamelgebieden vallen en voorwerpen die nooit geëxposeerd zullen worden vanwege de zeer slechte staat waarin ze verkeren en hun geringe museale betekenis.

Bij het indelen van de collectie in A t/m D categorieën, zijn de voorwerpen die in de laatste categorie vallen, apart gezet. Deze voorwerpen passen niet binnen de verzamelgebieden en

het museum zoekt hiervoor een andere bestemming. In totaal omvat de D-collectie ca 1500 voorwerpen die in aanmerking komen voor afstoting of herplaatsing bij andere musea.

Bij het afstoten wordt de procedure LAMO (leidraad afstoting museale collecties) gevolgd. Eventuele opbrengsten zullen worden aangewend voor de aankoop van voorwerpen voor de collectie.

Actie: In 2013 zal de afstotingsprocedure voor de in categorie D genoemde voorwerpen gestart worden. Eind 2017 dient de procedure voor zover mogelijk te zijn afgerond



3.2 Collectieregistratie, documentatie en onderzoek

3.2.1. Registratie

Circa 96% van de collectie van het Museum Rijswijk is geregistreerd. Alleen een deel van de fotocollectie is niet volledig geïnventariseerd.

Sinds de verschijning van het vorige beleidsplan (2004-2008) is de handmatige registratie omgezet in een digitale. Dit betekent dat de unieke gegevens van ieder voorwerp alsmede foto's zijn ingevoerd in het systeem Adlib waardoor de collectie van Museum Rijswijk ook voor derden toegankelijk is of gereed is om via het internet (ten dele) openbaar gemaakt te worden.

Actie: In 2013 zal in overleg met het RHI een integraal plan gemaakt worden voor het (online) beschikbaar stellen van de collecties van RHI en museum.

3.2.2 Documentatie

Van onschatbare waarde voor het collectieonderzoek is het documentatiesysteem van het Museum Rijswijk. Hierin is de meest uiteenlopende informatie over Rijswijk, haar geschiedenis, bouwkundige ontwikkeling, buitenplaatsen, kunstenaars, openbare en particuliere instellingen, voorwerpen uit de collectie, etc. samengebracht. Het betreft hier (kopieën van) artikelen uit catalogi, kranten etc., uitgewerkte notities van archief- en bronnenonderzoek en foto's, die op hoofdonderwerp zijn opgeborgen (20 strekkende meter). Met de integratie van het RHI ontstaat de mogelijkheid om bezoekers op openingstijden van het museum de documentatie van RHI en museum te laten raadplegen.

Actie: In 2013 en 2014 wordt integratie van beide documentatiecollecties in het totaalplan opgenomen

3.2.3. Bibliotheek

De bibliotheek van het Museum Rijswijk is in eerste instantie bestemd voor eigen gebruik en is als volgt samengesteld:

- a. aan het museumvak gerelateerde vakliteratuur
- b. algemene kunsthistorie
- c. naslagwerken en publicaties betreffende Rijswijk.

Dit laatste onderdeel is een van de compleetste in zijn soort, met publicaties die dateren vanaf de 17de eeuw.

De bibliotheek omvat circa 1800 publicaties en wordt sinds 2004 digitaal ontsloten op standplaats, auteur en/of trefwoord. Jaarlijks worden 50 tot 70 publicaties aan de bibliotheek toegevoegd, betrekking hebbend op de al genoemde gebieden.

3.2.4. Onderzoek

Collectieonderzoek geschiedt tot op heden op te kleine schaal. Oorzaak is voornamelijk het gebrek aan tijd bij de twee stafmedewerkers voor een meer dan oppervlakkig archief- en bronnenonderzoek. Het incidentele collectieonderzoek vindt meestal plaats voorafgaand aan- of volgend op een verwerving voor de collectie of bij de voorbereiding voor een tentoonstelling. De resultaten van het onderzoek worden vastgelegd, worden beschreven in de Nieuwsbrief van het museum en worden verwerkt in tentoonstellingsteksten. Jaarlijks wordt voor een onderwerp betrekking hebbend op de collectie, diepgaand onderzoek verricht als basis voor een artikel dat wordt gepubliceerd in het Jaarboek van de Historische Vereniging Rijswijk. Met de integratie van het RHI en uitbreiding van formatie evenals herschikking van taken ontstaat de mogelijkheid voor de conservatoren om een uitbreiding van onderzoeksuren te krijgen.

3.3 Behoud en Beheer

3.3.1 Passieve conservering

Passieve conservering is het geheel van maatregelen en handelingen dat er op gericht is een zo optimaal mogelijke omgeving te scheppen voor het bewaren van de voorwerpen. Het omvat alle maatregelen betreffende klimaat, luchtvochtigheid, lichtsterkte en u.v., luchtverontreiniging, insecten en ander ongedierte en diefstal/beschadiging. Het stelsel van maatregelen is noodzakelijk omdat het museum de (dure) plicht heeft om collecties te bewaren voor onbeperkte tijd opdat latere generaties ook kunnen kennis nemen van de geschiedenis. Het museum is in dit opzicht vergelijkbaar met de archieven die onder de archiefwet vallen waarbij opgemerkt moet worden dat de samenstelling van de collectie veel complexer is (hout, metaal, steen, textiel, verf, organische materialen, papier etc.). Globaal kan gesteld worden dat 60-70% van het jaarbudget aan deze verplichte taak wordt besteed!

Gebouw

Het Museum Rijswijk is gevestigd in een laat 18de eeuws herenhuis (het Tollenshuis). Omdat dit gebouw een monument is, is het niet eenvoudig alle te nemen eisen strak in de hand te houden.

De entreehal is gebouwd in 1994. In deze ruimte kan onvoldoende aan de heersende klimaateisen worden voldaan; hier wordt geen collectie tentoongesteld.

De nieuwe tentoonstellingszaal, de tuingalerie en de aula zijn gebouwd in 2012. Deze ruimtes voldoen klimatologisch theoretisch aan de hoogste eisen. Bij het tot stand komen van dit beleidsplan wordt het klimaat ingeregeld. In de praktijk moet blijken of er additionele maatregelen (bijvoorbeeld aanschaf ontvochtigingsapparatuur) moeten worden getroffen.

Actie: Het museum beschikt over twee thermohygrografen; aanschaf van nog twee exemplaren is op korte termijn wenselijk.

Depot

Met de ingebruikname van de nieuwbouw beschikt het museum over een aparte, geklimatologiseerde depot ruimte. Het grootste deel van de collecties van het zolderdepot worden overgebracht naar het nieuwe depot. Alleen de textielcollectie blijft in een speciale textielkast achter op het zolderdepot.

Het beheer van de collectie is een museale kerntaak en kost buitengewoon veel tijd. De laatste jaren is deze kerntaak steeds moeilijker te combineren geweest met het zich voordurend uitbreidende takenpakket van de twee stafmedewerkers. Momenteel is de zorg voor de collectie niet structureel geregeld maar worden de werkzaamheden (al vele jaren) door twee vrijwillige medewerkers ter hand genomen (16 uur). Het is dan ook wenselijk dat op termijn een structurele oplossing wordt gevonden voor de collectie/depotbeheerder.

Tentoonstellingsruimten

Het lichtniveau wordt bij voorkeur gehandhaafd op circa 100 lux. In de ruimte voor tijdelijke tentoonstellingen is de lichtsterkte regelbaar en deze wens is dus haalbaar. In het Tollenshuis echter niet in verband met de vele ramen. Twee tentoonstellingszalen zijn voorzien van rolgordijnen om daglicht tegen te houden.

Onderhoud

Op korte termijn moet gekeken worden naar een betere, meer structurele oplossing voor de schoonmaak, bijvoorbeeld door het aantrekken van een vaste medewerker voor de schoonmaak of het inhuren van een bedrijf voor tenminste drie ochtenden per week.

Actie: Structurele oplossing voor schoonmaakwerkzaamheden

3.3.2. Actieve conservering en restauratie

Actieve conservering is het geheel van maatregelen en handelingen dat erop gericht is de toestand van een voorwerp te consolideren, geconstateerd verval tegen te gaan en toekomstig verval te voorkomen.

Actieve conservering van enkele deelcollecties wordt vrijwel geheel uitbesteed aan externe deskundigen. Eind jaren negentig is begonnen met de actieve conservering van de schilderijencollectie. Daartoe worden jaarlijks enkele schilderijen uit de kerncollecties naar een schilderijenrestaurator gebracht voor onder meer het vervangen van spieramen, het verwijderen van vuil, vergeelde vernislagen en het vastzetten van losliggende verfdelen. Ook een nieuwe inlijsting maakt deel uit van dit traject. Een nieuw aandachtspunt is de collectie bouwormamenten, gevelstenen en fonteinestenen die in de tuin zijn opgeslagen. Permanente plaatsing van deze uit Rijswijkse landgoederen afkomstige fragmenten in de vorm van een "buitendepot" is aan te bevelen. Ook dienen enkele gevelstenen schoongemaakt en/of geconserveerd te worden.

Actie: Met de verhuizing naar het nieuwe depot ontstaat er een uitgelezen mogelijkheid om te bezien of alle deelcollecties in optimale staat zijn. Er zullen afzonderlijke projecten worden geformuleerd indien dit niet het geval is. Deze projecten zullen systematisch ter hand worden genomen te financieren uit het reguliere budget, via fondsen of ze worden ter adoptie aangeboden aan sponsors. Het ligt in de bedoeling om in 2018 alle deelprojecten te hebben uitgevoerd.

3.3.3 Beveiliging

Alle noodzakelijke maatregelen met betrekking tot diefstal die door de verzekering wordt vereist om certificering te krijgen, zijn genomen. In het kader van veiligheid wordt hier niet nader op ingegaan in het beleidsplan.

Actie: In 2013 zal een afzonderlijk beveiligingsplan-rampenplan en een ontruimings- procedure worden geformuleerd en geoefend.



4. HET PUBLIEK

De raison d'être van een museum is de overdracht van de vergaarde kennis over de verzamelde of tentoongestelde objecten. Overdracht moet in ruime zin gezien worden. Het kan betekenen dat het publiek geniet, kennis opdoet, aangezet wordt tot onderzoek, vragen stelt, gedachten ontwikkelt, relaties legt tussen verleden en heden, ideeën opdoet, geprikkeld wordt, zich ontspant, nadenkt... kortom; het museum biedt de gelegenheid aan het publiek om 'iets' met de objecten te doen en wat dat "iets" is hangt af van wat het museum biedt en van de perceptie van de bezoeker.

Museum Rijswijk is er voor iedereen, jong of oud, individueel, in gezins- of groepsverband, allochtoon of autochtoon, afkomstig uit de regio. Nederland of daarbuiten, kunstliefhebber of geïnteresseerd in geschiedenis. Het in contact brengen van zoveel mogelijk publiek met geschiedenis en kunst is van levensbelang voor het museum, maar ook arbeidsintensief en kostbaar. Daarom is het noodzakelijk prioriteiten te stellen en budgetverstandige oplossingen te vinden.

4.1. Doelgroepen

Museum Rijswijk wordt bezocht door een brede groep met een zeer diverse samenstelling, Om een gedifferentieerd publieksbeleid te kunnen voeren, wil het museum de volgende specifieke groepen onderscheiden:

1. lokaal
2. regionaal
3. landelijk
4. internationaal

4.1.1. De lokale doelgroepen

De belangrijkste doelgroep voor museum Rijswijk is de lokale doelgroep. Die laat zich in grote lijnen als volgt onder verdelen:

Scholieren basisonderwijs	ca. 2.860
Scholieren voortgezet onderwijs	ca. 2.460
Gezinnen met kinderen	ca. 6.389
50plussers	ca. 21.040
Afkomst niet Nederlands	ca. 3.480
Expats	ca. 10.000

De scholen vormen een specifieke doelgroep. Onderzoek heeft uitgewezen dat het voor de basisscholen niet eenvoudig is om het museum te bezoeken. Het vervoer en de organisatie leggen een zware druk op het lesprogramma dat over het algemeen zwaar belast is met een te groot aanbod aan mogelijkheden en een overladen lesprogramma..

Indien het museum naar de school komt met maatwerklessen die passen in het lesprogramma, dan verandert de belasting in een uur in plaats van een dagdeel en dit wordt door alle scholen met enthousiasme ontvangen.

Actie: Museum Rijswijk wil een programma ontwikkelen in samenwerking met de scholen onder de naam: "School in het museum, museum in de school"

Dit programma zal bestaan uit docenten die de scholen bezoeken en maatwerk leveren (vrijwilligers) en bustransport op afroep (te ontwikkelen met een sponsor).

Daarnaast is een programma in ontwikkeling voor de brede scholen. De vaste collectie van het museum gaat de basis vormen voor deze lessen.





De scholen voor het voortgezet onderwijs, waar een groot aantal allochtone kinderen de lessen volgen, vragen ook om maatwerk. Er is een groot verschil tussen het wensenpakket van een school voor middelbaar beroepsonderwijs of een gymnasium. Ook heeft onderzoek uitgewezen dat de moderne media soms een toegankelijker vorm van communicatie bieden voor scholieren dan de traditionele vormen. Dit zou betekenen dat het museum eigentijdse communicatie en programma's moet ontwikkelen die aansluiten bij de leefwereld van het kind.

Actie: Het museum wil een pakket ontwikkelen in samenspraak met docenten dat recht doet aan de wensen en de ontwikkeling van de scholieren van het voortgezet onderwijs. Het pakket moet in 2014 operationeel zijn.

Richtlijn bij het ontwikkelen van programma's voor scholen zijn:

Leer ontdekken, leer genieten, leer onderzoeken. Primair wordt het ontdekken gesteld en het beleven van plezier aan die vaardigheden. Faalangst en drempelvrees dienen geslecht te worden en leren is secundair. Het museum moet een plaats worden waar men plezier beleeft aan de geboden mogelijkheden.

Gezinnen met kinderen

Onder gezinnen worden vaders en moeders met hun kinderen maar ook opa's en oma's met hun kleinkinderen begrepen. Voor deze doelgroep is het vaak niet mogelijk om tijdens de wekelijkse openingsuren te komen. Er zullen kinderprogramma's ontwikkeld worden voor de woensdagmiddag, de zaterdagmiddag en gedurende vakantieperiodes.

Actie: Ontwikkeling van kinderprogramma's tijdens de woensdagmiddagen, zaterdagmiddagen en schoolvakanties.

50 plussers en ouderen

De helft van de Rijswijkse bevolking bestaat uit mensen die boven de 50 jaar zijn en de vergrijzing neemt toe in de komende decennia. Over het algemeen beschikken deze personen over relatief veel vrije tijd. Daarnaast hebben zij een grote kennis over het verleden. Om deze redenen is dit een zeer belangrijke doelgroep.

Voor het eerste in de geschiedenis is het museum volledig toegankelijk voor minder validen en ook zijn voorzieningen getroffen voor slechthorenden. Toch is het voor een grote groep ouderen niet eenvoudig om het museum te bereiken.

Het museum beoogt een programma te ontwikkelen voor ouderen die het museum fysiek niet of moeilijk kunnen bezoeken. Met vrijwilligers zullen we de verzorgingstehuizen bezoeken en lezingen geven. Dit project wordt ook in handen gegeven van de vrijwilligers.

Actie: Ontwikkelen van het programma "Museum aan Huis" tbv bejaarden

Bij de bejaarden is een zeer grote kennis aanwezig over de geschiedenis van Rijswijk. Onderzoek heeft uitgewezen dat men erg enthousiast reageert op het vertellen van eigen verhalen en dit wordt dan ook een belangrijk onderdeel van het Huis vol Verhalen. Ook zal een structureel programma ontwikkeld worden van "oral history" zoals dat nu al door het RHI wordt uitgevoerd. Het is te verwachten dat tijdens het uitvoeren van het oral history programma ideeën voor projecten ontstaan die uitermate geschikt zijn voor bejaarden. Zo is al gesproken over gezellige 'memory dagen' in het museum waar een groep bejaarden verzameld wordt en waar men gezamenlijk herinneringen uitwisselt.

Actie: Ontwikkelen van "Rijswijks Oral History" project in samenwerking met het RHI en daaruit voortvloeiende afgeleide projecten.

Inwoners met niet-Nederlandse afkomst

Rijswijk heeft ca 10.000 inwoners die min of meer toevallig in Rijswijk zijn neergestreken. Onder hen bevinden zich vluchtelingen maar ook bijvoorbeeld Chinezen die in de jaren 50 naar Nederland kwamen. Deze mensen vertegenwoordigen allemaal de culturele rijkdom van hun eigen land. Museum Rijswijk wil een facilitair platform zijn waar men deze eigen rijkdom kan uitwisselen en delen met de Rijswijkers. We beogen projecten te ontwikkelen die laagdrempelig en onderhoudend zijn. Dit kan variëren van een tentoonstelling tot een cursus koken. De groep waarover we spreken is zeer divers. Er wonen 135 nationaliteiten in Rijswijk die allemaal hun typische kenmerken hebben en niet zonder meer toegankelijk zijn. Er is voldoende expertise in Rijswijk aanwezig om met deze groepen te gaan werken en ontwikkeling van programma's zal onder meer met Stichting Welzijn kunnen worden vormgegeven.

Actie: Ontwikkeling van een programma "Rijswijk over de Grens" voor en met 'Nieuwe Rijswijkers' om op deze manier de gevarieerde rijkdom van hun culturen te delen met andere inwoners van Rijswijk.

Expats

Een zeer belangrijke en omvangrijke doelgroep waar tot op heden niet veel gestructureerd voor werd gedaan, is de groep expats. Grote internationale bedrijven zijn gevestigd in de Plaspoelpolder en alleen het Octrooibureau en de Shell zijn werkgever voor ca. 10.000 expats. Velen wonen in Rijswijk al, dan niet met hun gezin. Voor deze groep staat een aantal projecten op stapel die eveneens recht doet aan hun herkomst maar ook aan hun wensen pakket. Voor maatwerk is onderzoek nodig en de eerste contacten hiervoor zijn gelegd. Vooral voor deze groep zal intensief aandacht besteedt worden aan communicatie.

Actie: Ontwikkeling van een expatprogramma "Grenzeloos Museum"

Naast deze grote doelgroepen zijn er kleinere stakeholders. Hierbij valt te denken aan:

Pers

Winkeliers van Oud Rijswijk

Politiek

Collega musea

Collega instellingen in Rijswijk

Bedrijfsleven

Toeristen

RHI-bezoekers

Deze groepen vragen om een eigen op maat gesneden benadering die zich zal vertalen in projecten, samenwerking of producten. In feite is er tussen Museum Rijswijk en al deze groepen een wederzijds belang en er kan een goede synergetische werking zijn.

Er zal een voortdurende open, constructieve en uitnodigende houding zijn waarin communicatie centraal staat. Museum Rijswijk beoogt een rol te nemen die vergelijkbaar is met de spin in het web en de steen in het water.

4.1.2. De regionale doelgroep

Tot de regio van Rijswijk behoren de gemeenten Den Haag, Delft, Voorburg, Voorschoten, Leidschendam en kleinere gemeenten als Nootdorp en Pijnacker.

De grote Biënnales worden zeker bezocht door mensen uit de regio omdat deze tentoonstellingen inmiddels een zeer goede reputatie hebben. Maar het is niet duidelijk in hoeverre bezoekers uit de regio Museum Rijswijk weten te vinden.

Op dit gebied is verbetering aan te brengen op de volgende gebieden:

1. Communicatie met de diverse gemeenten en communicatiekanalen
2. Routing in Rijswijk
3. Samenwerking en afstemming met collega musea en vvv's
4. Bewegwijzering langs hoofdwegen
5. Onderzoek naar bezoekers

actie: Het museum wil graag een onderzoek doen naar herkomst en motivatie van bezoekers (lokaal en regionaal) om daarna een aangepast p.r. beleid te voeren hetgeen terug te vinden moet zijn in de jaarbegroting.

4.1.3. De landelijke doelgroep

Wat voor de regionale doelgroep geldt, geldt ook voor de landelijke doelgroep. Rijswijk kan bogen op een aantal historische gebeurtenissen die ver over de Rijswijkse grenzen heengaan. De Vrede van Rijswijk is daarvan de bekendste gebeurtenis maar ook de levens van de prinsen Maurits en Frederik Hendrik overstijgen uiteraard de Rijswijkse grenzen. De Internationale Papier Biënnale en Textiel Biënnale genieten inmiddels, dank zij goede p.r. , een landelijke bekendheid en vele bezoekers komen uit Nederland. Er is gedurende enige jaren een herkomstonderzoek gedaan maar een motivatie onderzoek is zeker ook nodig.

4.1.4. De internationale doelgroep

De Biënnales trekken een bescheiden internationaal publiek dankzij bescheiden p.r. op internationaal niveau. Op dit gebied is nog veel te winnen indien het museum in staat gesteld wordt om p.r. op landelijk en regionaal niveau te voeren.

Actie: Het ontwikkelen van p.r. plannen die zich richten op lokale, regionale, landelijke en internationale doelgroepen.

**Het samenwerken met musea in de regio om zo de bekendheid van Museum Rijswijk boven het lokale niveau uit te tillen*

4.2. Publieksactiviteiten

Het museum kent twee belangrijke hoofdtaken; het bewaren van collectie en de overdracht van de kennis hierover aan het publiek. Het bewaren van collectie is een taak die voor decennia of eeuwen gebeurt. Het is een investering in de toekomst. Maar publiekstaken van vandaag, richten zich op het publiek van vandaag. Het is een streven om zoveel mogelijk mensen in contact te brengen met kunst en geschiedenis 'ter leering ende vermaak'. Cultuur maakt de mens tot wat hij is en is daarom van wezensbelang. Geschiedenis plaatst de mens in een context en geeft daarom het noodzakelijke houvast. Het communiceren met het publiek kan zeer veel vormen aannemen en het is een kunst op zich om de juiste vertaalslag te vinden. Juist vanwege de veelzijdigheid van het publiek is deze museale basistaak arbeidsintensief en kostbaar. Het is aan het museum om met inzet van bescheiden middelen en mankracht een maximaal rendement te krijgen. Er zullen daarom prioriteiten gesteld moeten worden en er zal goed moeten worden geluisterd naar de spankracht van het museum.

Bij het schrijven van dit beleidsplan is een onderzoek naar de gedifferentieerde doelgroepen nog niet gedaan. Binnen de groep scholieren is namelijk weer onderscheid te maken tussen b.v. kinderen van 4 tot 8 jaar en kinderen van 8 tot 12 jaar. Ook gezinnen kennen weer afgeleide doelgroepen. Gewone bezoekers, die niet specifiek tot een omschreven doelgroep behoren maar die Museum Rijswijk bezoeken omdat het een museum met een goede reputatie is, hebben ook verschillende wensen en verwachtingen. Mensen die museum Rijswijk willen inzetten voor hun feest (huwelijk, jubileum, familie-uitje, bedrijfsbezoek, high tea, verjaardagsfeestje) hebben weer een ander profiel. In de komende twee jaar zal voor de vaste presentatie en voor de educatieve projecten gewerkt worden aan een heldere profiel omschrijving en daaraan gekoppeld aan een educatief pakket dat zoveel mogelijk biedt voor de doelgroepen.

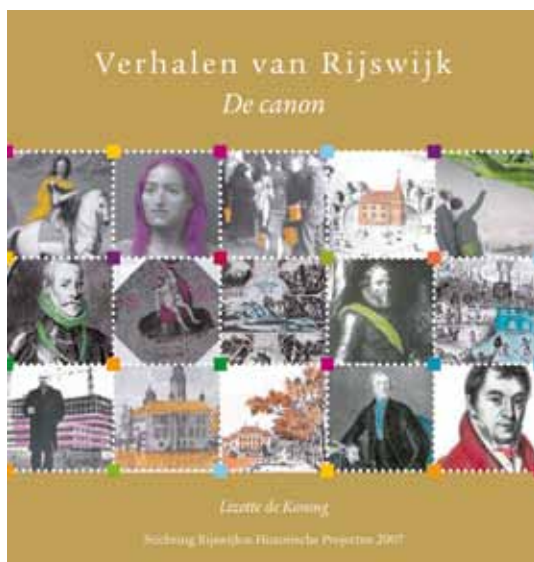
actie: het opstellen van een uitgewerkt (of potentieel) bezoekers profiel en een daaraan gekoppeld pakket van educatieve projecten, technieken en/of media.

4.2.1. De vaste opstelling

Vanaf medio april 2013 zal op de eerste etage van het Tollenshuis een nieuwe vaste opstelling te zien zijn die de geschiedenis van Rijswijk behandelt. De Canon van Rijswijk is hierbij de basis. Naast presentatie van objecten op de traditionele manier zal met behulp van multi media en interactiviteit de breedte en de diepte worden opgezocht maar kan de bezoeker ook zijn eigen geschiedenis toevoegen.

In het Tollens huis is ook een vaste presentatie met memorabilia van de dichter Tollens die gedurende 10 jaar in dit huis gewoond heeft.

Indien de kelder niet in gebruik is voor een wisselende tentoonstelling is hier een vaste presentatie met archeologische vondsten te zien.



4.2.2. Tijdelijke tentoonstellingen

Tot 2011 was het de gewoonte in Museum Rijswijk om ca. 10 tentoonstellingen te organiseren. Naast de 3 maanden durende Biënnales werden tentoonstellingen georganiseerd volgens het volgende principe:

1. jaarlijkse tentoonstelling van werk van leden van Amateurspalet
2. jaarlijkse tentoonstelling van werk van leden van kunstenaarsver. Arti/Shock
3. solo-expositie Rijswijkse kunstenaar
4. beeldende kunst met relatie eigen collectie
5. historische/archeologische tentoonstelling
6. Haagse of Rijswijkse kunstenaar (s groep)(regionaal)
7. Landelijke kunstenaar (s groep)
8. Internationale kunstenaar (s groep)

Zo werd getracht om een herkenbare positie te verwerven op de Nederlandse museummarkt; een museum dat veel aandacht besteedde aan figuratieve kunst en het enige museum dat regelmatig aandacht besteedde aan papierkunst.

Het museum is er in geslaagd om de reputatie van een zeer actief museum dat leuke tentoonstellingen organiseert te vestigen waarbij het zonder meer landelijk bekend is vanwege de papier en textiel biënnales. Ook is duidelijk dat het accent de laatste jaren heeft gelegen op kunst tentoonstellingen, mede omdat historische tentoonstellingen wat belangstelling betreft minder goed uit de verf kwamen.

Met de komst van het RHI wordt er een definitief nieuwe koers ingezet wat betreft de historie van Rijswijk. Een zeer actief beleid, zowel informatief als educatief, van het RHI, gekoppeld aan activiteiten van het museum garanderen een verzwaring van de aandacht voor Rijswijkse historie. Ook zal er een grote en baanbrekende inrichting worden gemaakt op de eerste etage van het Tollenshuis die de geschiedenis van Rijswijk per wijk en per onderwerp behandelt, vanaf het begin der geschiedenis tot aan vandaag toe. Inwoners kunnen aan deze presentatie hun eigen geschiedenis toevoegen waardoor het de komende decennia een groeimodel zal zijn. Ook biedt deze presentatie een fantastische kapstok om door middel van projecten met de diverse doelgroepen verrijkende toevoegingen te plegen. Een eigentijdse manier van presenteren met moderne communicatiemiddelen en een aanzienlijk deel actieve participatie lijken een betere en effectievere wijze om met geschiedenis overdracht om te gaan dan de traditionele tentoonstelling.

Er zal onderzoek gedaan worden in hoeverre en op welke manier de bij het RHI aanwezige informatie gedigitaliseerd kan worden en welke kosten hiermee gemoeid zijn.

Museum Rijswijk zal in 2013 en 2014 nauwlettend observeren hoe effectief de nieuwe, geïntegreerde aanpak is en indien nodig bijstellen.

Actie: Eind 2014 kan een evaluatieverslag over het rendement van "Huis van de Stad" en RHI verwacht worden.

Permanente aandacht voor historie in het Tollenshuis geeft ook de ruimte om in de andere ruimten van het museum accent te leggen op kunst en brede cultuur.

In de nieuwbouw zijn drie tentoonstellingsruimten ontstaan;

De grote zaal (177 m2)

De tuingalerij (50 m2)

Het auditorium (85m2)

10 tentoonstellingen per jaar trekken een te grote wissel op 2 fte's staf. Er blijft geen tijd over om effectief p.r. te voeren, educatieve programma's te ontwikkelen en voor ontwikkeling van afgeleide projecten. Ook bezoekers zijn gebaat met een langere looptijd van tentoonstellingen omdat het in de drukke agenda's moet worden gepland.

Het ligt dan ook in de bedoeling om het aantal tentoonstellingen te beperken tot 5 a 6 per jaar. Hiermee wordt ook de landelijke tendens gevolgd om minder tentoonstellingen te houden met een langere looptijd en deze tentoonstellingen aan te vullen met activiteiten die door hun levendigheid een breed publiek trekken.

Nieuwe keuzes

De tentoonstellingen die tot op heden georganiseerd werden, waren direct of indirect gerelateerd aan de collectie bestaande uit: voorwerpen de geschiedenis van Rijswijk betreffend, de vrede van Rijswijk, kunst van kunstenaars die in Rijswijk gewoond en/of gewerkt hebben en als uitzondering hierop de papier- en textiel biënnales.

De collectie van Museum Rijswijk is echter niet groot genoeg om onuitputtelijk tentoonstellingen te maken en een verbreding van tentoonstellingsbeleid is nodig.

Wel ligt voor de hand om de Rijswijkse collectie het uitgangspunt te laten zijn en daarom 20e eeuwse kunst en vooral het realisme tot basis te nemen. In de wijde omgeving wordt aan dit onderwerp geen aandacht besteed en het is een gebied

waar veel interessante ontwikkelingen onderbelicht zijn gebleven. Daar Rijswijk een plaats was waar schilders zich tijdelijk vestigden, schilders die ook internationale contacten hadden en internationaal beïnvloed werden, is het voor de hand liggend om ook het gebied uit te breiden naar Europa. Dit zou tevens recht doen aan de samenstelling van de bevolking van Rijswijk. Naast kunst- en historische tentoonstellingen is het voor de hand liggend om sociaal-maatschappelijke onderwerpen te behandelen omdat zo contact wordt gehouden met de bevolking en/of het bedrijfsleven.

Ook is het te overwegen om tentoonstellingen te organiseren met onderwerpen die populair zijn en die een publiek trekken dat normaal de weg naar het museum niet zullen vinden. Te denken valt aan populaire onderwerpen als Dinkeytoys, Kerststallen, Poëziealbums oid.

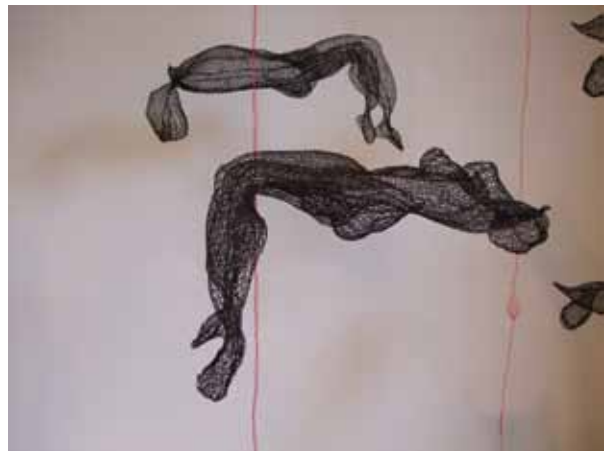
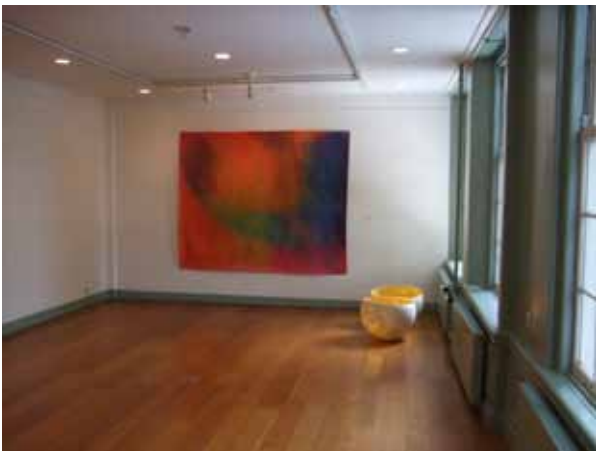
Het museum beschikt nu over drie tentoonstellingszalen in de nieuwbouw: de grote zaal, de tuingalerij en het auditorium.

De **grote** zaal is geschikt voor de grote tentoonstellingen.

De **tuingalerij** is uitermate geschikt voor kleine tentoonstellingen uit eigen collectie of voor onderwerpen die de actualiteit betreffen.

Het **auditorium** is, indien niet in gebruik als auditorium, geschikt om als een soort galerie te werken en kunstenaars uit te nodigen die veelvuldig vragen om expositie ruimte.

Naast tentoonstellingen doet Museum Rijswijk jaarlijks mee aan het Museumweekend, Open Monumentendag en het Strandwalfestival. Te overwegen valt of wij ook aan de Museumnacht en de Uitmarkt Den Haag zullen meedoen.



4.2.3. Onderzoek en publicaties

Op dit moment wordt door museum Rijswijk twee maal jaarlijks een Nieuwsbrief geproduceerd (12 pagina's) en wordt een artikel geschreven voor het Jaarboek van de Historische Vereniging. Daarnaast wordt jaarlijks een catalogus uitgegeven voor de Biënnale en soms wordt een catalogus geschreven bij een andere tentoonstelling. Als Museum Rijswijk intensiever gaat werken met projecten, ligt het in de lijn van de verwachting dat ook het aantal publicaties omhoog gaat. Ook is het een wens van het museum om twee maal jaarlijks een populair wetenschappelijk boekje te publiceren dat een groot bereik heeft. Wel is het noodzakelijk om de conservatoren de tijd te geven voor onderzoek.

Actie: Intensivering van het publicatiebeleid

4.2.4. Het Rijswijks Historisch Informatiecentrum (RHI)

Vanaf 1 januari 2013 zal het RHI zijn deuren voor het publiek geopend hebben. De voormalige leeszaal van het Gemeentearchief heeft de taak bezoek te informeren.

Het Rijswijks Historisch Informatiecentrum (RHI) heeft als doel om voor burgers en instellingen te fungeren als het expertisecentrum betreffende de geschiedenis van het erfgoed van Rijswijk. Dit wordt gedaan door cultuurhistorische informatie in diverse uitingsvormen te verzamelen, te ontsluiten, te beheren en beschikbaar te stellen.

In de collectie van het RHI zijn o.m. de volgende zaken te vinden:

- de doop-, trouw- en begrafenisregisters van Rijswijk
- boeken en documentatiemateriaal over de geschiedenis van Rijswijk en verwante onderwerpen
- tijdschriften
- digitale bestanden, bruikbaar voor stamboomonderzoek
- informatie over cultureel erfgoed
- Zuid-Hollandse geschiedenis
- geschiedenis van Holland
- microfiches van onder andere de Rijswijkse Couranten uit de 20e eeuw
- beeldbank

Het gemeentearchief van Rijswijk is met de archieven van Schipluiden, Maasland en Pijnacker ondergebracht bij het Gemeentearchief Delft en omvat ca 850 archieven van kerken, politieke partijen, verenigingen, ziekenhuizen en bedrijven.

Naast het toegankelijk maken van archief organiseert het RHI educatieve projecten voor het basisonderwijs, voortgezet onderwijs, stadswandelingen, lezingen en tentoonstellingen.

Met de komst van het RHI ontstaat er een unieke kans om alle activiteiten op het gebied van de historie van Rijswijk te bundelen. Projecten die door RHI en museum werden gedaan, kunnen geïntegreerd worden zodat er op termijn een versmelting zal plaatsvinden en er een sterk bolwerk ontstaat. Hier is sprake van synergie volgens de 1+1=3 formule. In feite wordt er een onderzoeksafdeling aan het museum toegevoegd die tot op heden nog gemist werd. Naast een onderzoeksafdeling ontstaat er ook een publieke functie waar het museum door de kleine bezetting maar nauwelijks aan toe kwam.

Voor en door het RHI dient een apart plan gemaakt te worden waarin doelstellingen, plannen, missie ed. verwoord worden. Dit plan kan in samenspraak met Museum Rijswijk opgesteld worden om wellicht uit te monden in een gezamenlijk plan en een eventuele bijstelling van de museumdoelstellingen.

Wat tot op heden in beide instituten ontbreekt, is educatieve capaciteit. Met een intensivering van aandacht voor de scholen is dit wel zeer noodzakelijk en het streven is om de vacature van 20 uur die op dit moment bij het RHI is in te vullen met een sterk educatief gekwalificeerde medewerker.

Actie: aanstelling van een educatief medewerker voor 20 uur.

4.2.5. Educatie

Museum Rijswijk is voornemens om een gericht doelgroepenbeleid te gaan voeren. Dit is in het verleden niet zo gedaan, simpelweg omdat de mankracht ontbrak. Het is noodzakelijk om de wensen en eisen van deze doelgroepen beter te leren kennen. Daar zal ca. twee jaar voor nodig zijn. Afhankelijk van de onderscheiden wensen en communicatie-eisen zal er in relatie met de mogelijkheden in het museum een pakket aan projecten, diensten en activiteiten worden ontwikkeld waar een optimaal bereik mee wordt gehaald.

Het ligt in de bedoeling om voor de Rijswijkse doelgroepen jaarlijks minimaal één gericht project te organiseren. Afhankelijk van de ervaring zal dit project verder uitgebouwd worden.

Museum Rijswijk moet de kans krijgen om door middel van 'trial and error' een nieuwe weg in te kunnen slaan, waarbij het een voortdurend balanceren zal zijn op de lijn mogelijkheden-dromen. Wel is het een streven om het bezoekersaantal te verhogen naar een stabiele 18.000 bezoekers.

4.2.6. Publiciteit, marketing en public relations

De nieuwbouw waarin het museum en het RHI is opgenomen, kan een andere uitstraling waarmaken dan voorheen het geval was. In feite kan een nieuwe opdracht aanvaardt worden. Door de uitbreiding van het gebouw zijn wij in staat o.m. lezingen, concerten,

bedrijfspresentaties, educatieve activiteiten, kinder-middagen en tal van andere activiteiten te organiseren.

Het museum heeft een website met een aangepaste naam www.museumrijswijk.nl. Vanaf medio 2012 is een vernieuwde website te zien. Hiernaast zal het museum actief gaan deelnemen aan twitter en facebook.

De biënnales hebben aparte webpagina's. Er is een folder over het museum, herzien na de heropening in 2012.

Een ander belangrijk communicatiemedium is de twee maal jaarlijks uitgegeven Nieuwsbrief.

Het museum adverteert op zeer bescheiden wijze omdat hier nooit veel budget is ingeruimd. Het is, gezien de reikwijdte van advertenties wel noodzakelijk om in de toekomst budget in te ruimen voor advertenties. Naast adverteren zal zeer veel aandacht besteedt worden aan free publicity.

Actie: Er dient in 2014 een apart beleidsplan geformuleerd te worden voor publiciteit. Om het effect van de publiciteit te kunnen meten is een bezoekers onderzoek noodzakelijk.



Bezoekers

Het bezoek in de laatste jaren zag er als volgt uit:

groep	2005	2006	2007	2008	2009	2010	2011	2012
Normaal 2,30	625	3.015			1311	2.377	1034	1685
Reductie1,60	595	1.221			786	1.421	531	247
Gratis	1.558	1.603			1106	1.169	1114	712
MJK	1.256	5.357			3.921	9.009	4399	8452
groep	485	315			123	-	98	362
NS/MJK	661					-		
Gasten						-	1600	356
Kind 13-18								219
Senioren								715
totaal	5.180	11.511	4.655	11.666	7.247	13.976	8.776	12.748*

* Opgemerkt moet worden dat het museum in 2012 4 maanden gesloten was (tijdens de zomer).

Gedurende deze jaren was het museum geopend van 14.00 uur tot 17.00 uur op dinsdag t/m vrijdag, op zaterdag van 11.00-17.00 en op zondag van 12.00-17.00 uur. In feite praten we slechts over 20 openingsuren.

Tijdens de biënnales worden dagelijks (behoudens maandag) openingstijden van 12.00-17.00 uur gehanteerd.

Vanaf 2013 zal het museum van 11.00 uur tot 17.00 uur geopend zijn. Dit is in lijn met openingstijden van veel musea en doet recht aan de huidige grootte van het museum. Het betekent dat het museum van 20 openingsuren naar 36 openingsuren gaat. Het impliceert dat er een verdubbeling van baliepersoneel noodzakelijk is, wat een grotere organisatie omvat. Met deze verzwaring dient budgettaire rekening gehouden te worden.

Actie: Verruiming openingstijden van 11.00 uur tot 17.00 uur vanaf 2013.

City Marketing

Museum Rijswijk is voornemens om in de ontwikkeling van producten en communicatie daarover Rijswijk prominent naar voren te laten komen. Het veranderen van de website in www.museumrijswijk.nl en het omdopen van de Papier Biënnale in Internationale Papier Biënnale Rijswijk zijn daar de eerste voorbeelden van. Voorts kan het museum door programmering, free publicity en ontwikkeling van projecten een behoorlijk aandeel leveren in de city marketing.

V.V.V. informatiepunt

Op dit moment zijn onderhandelingen gaande met de gemeente Rijswijk om een V.V.V. punt in te richten bij Museum Rijswijk. Dit punt zal een stimulerende werking hebben op bezoekers naar het oude centrum en meewerken aan vitalisering van het oude centrum. Ook zal het dienstbaar zijn aan de ontwikkeling van het toerisme. Dit is ook een wens van de Gemeente Rijswijk.

Het lijkt erop dat toerisme veel verder ontwikkeld kan worden en er is een verzoek neergelegd bij de Hogeschool voor Toerisme in Breda om het toerisme – gerelateerd aan het museum en het oude centrum, als afstudeeropdracht uit te voeren.

Actie: Onderzoek naar toeristische mogelijkheden oude centrum

4.2.7. Samenwerking

In Rijswijk zijn er de volgende instellingen waar het museum en het RHI mee kunnen samenwerken;

Historisch

Historische Vereniging
Bibliotheek Rijswijk
Archeologische werkgroep
Gemeentearchief Delft
Stichting Rijswijkse Historische Projecten
Rijswijks Historisch Informatiecentrum
Regionaal Historisch Centrum Delft
Cultuurbemiddelaar
Erfgoedhuis Zuid Holland

Kunst

Stichting Trias
Schouwburg
Arti-Shock
Artotheek Rijswijk
Amateurspalet
Fotoclubs Rijswijk

Overig

Winkeliersvereniging 'Historisch hart van Rijswijk'
BBR
1% Club (Businessclub Museum Rijswijk)

Het is niet mogelijk om in dit beleidsplan nu al extensief in te gaan op 'hoe' van de samenwerking. Wel kan gesteld worden dat het museum een uiterst coöperatieve, constructieve en open houding zal hebben ten opzichte van deze instellingen.

Het zal in sommige gevallen ook noodzakelijk zijn om af te stemmen. Er is een zeker gevaar dat de verschillende instellingen met hetzelfde aanbod komen naar dezelfde doelgroepen. Dan zijn potentiële samenwerkers opeens concurrenten geworden.

Het oude Centrum van Rijswijk

Het oude centrum is een bijzonder en redelijk goed bewaard intiem centrum. Door ontwikkeling van projecten als een jaarlijkse kunstmarkt i.s.m. Amateurspalet, een streetdance festival, deelname aan de week voor de Amateurkunst en een speciale boekenmarkt is het mogelijk om de aandacht naar het centrum te trekken. Alle projecten in deze zijn lange termijn projecten en moeten hun bekendheid verwerven over de jaren. Wel zou het dienstig zijn om de looks van het centrum en de bewegwijzering te verbeteren.

Stichting Vrienden van Museum Rijswijk

De stichting heeft op dit moment ca. 200 leden die over het algemeen van hogere leeftijd zijn. De stichting vrienden wendt haar jaarlijks budget over het algemeen aan uitbreiding van de collectie van Museum Rijswijk en is daarmee ondersteunend aan de doelstellingen van het museum. In de afgelopen jaren is het ledenbestand geslonken met name door overlijden. De stichting heeft ook een slapend bestaan geleid. Wel ontvangen vrienden de Nieuwsbrief en uitnodigingen voor openingen en Nieuwjaarsreceptie.

Maar het is zeer goed mogelijk om een veel actiever beleid te voeren en diverse activiteiten te ontwikkelen, speciaal voor de Vrienden. In september 2012 is het tarief verhoogd en is er een differentiatie gemaakt tussen soorten Vrienden van gewoon tot leden van de 1% businessclub.

Indien de Vrienden groeien (en een ledenbestand van 400 is beslist mogelijk) zullen er mogelijk ook vrijwilligers opstaan die organisatie van evenementen op zich nemen of zich als vrijwilliger aan het museum verbinden.

1% Club

Sinds de nieuwbouwplannen vorm kregen, is er een groep bedrijven rond het museum ontstaan die zeer substantieel financieel hebben bijgedragen aan het realiseren van de plannen. Deze groep van supervrienden kan uitgroeien tot een culturele businessclub die blijvend steunen en waarvoor jaarlijks een bijzonder en exclusief programma wordt ontwikkeld. De plannen hiervoor zijn nu in ontwikkeling.

Actie: Er is overleg gaande met de Stichting Vrienden Stichting hoe te komen tot een dynamische vereniging die een actief beleid voert.

Actie: Het ontwikkelen van een exclusief programma voor de leden van de 1% business Club.

5. BEDRIJFSVOERING/ORGANISATIE

5.1. Bestuur

Het bestuur bestaat statutair uit minimaal 5 personen. Er wordt een rooster van aftreden gehanteerd voor opvolging. Nu het bouwproces achter de rug is, wil het bestuur zoveel mogelijk op afstand besturen. Er wordt overwogen om een raad van adviseurs in te stellen.

Het bestuur onderschrijft en volgt de Code Cultural Governance.

5.2. Personeel

5.2.1. Personeel Museum Rijswijk

Het Museum Rijswijk heeft de volgende vaste medewerkers in dienst:

- conservator (36 uur)
- adjunct-conservator (36 uur)
- administratief medewerker (16 uur)
- huismeester (40 uur)
- algemeen medewerker (ID-baan, 25 uur)
- directeur (32 uur op management contractbasis)

Daarnaast zijn er zes baliemedewerkers, die op declaratiebasis werken. Zij zijn de gastvrouwen van het museum, zij bedienen de winkel en geven algemene informatie over het museum en de tentoonstellingen.

Tevens werkt een vrijwilliger aan het op orde krijgen van de documentatiemappen (4 uur) en een vrijwilliger draagt zorg voor de depotcollectie en is door zijn jarenlange ervaring in feite de depotbeheerder geworden. (16 uur). In feite nemen zij een structurele taak op zich.

Sinds september 2011 is er een directeur aangesteld op basis van een managementovereenkomst omdat de werkdruk te hoog werd voor de staf.

Met de groei van de fysieke omvang van het museum, de groei van de collectie en de toegenomen werkzaamheden, is de werkdruk voor de medewerkers te zwaar geworden en blijven er taken (bijvoorbeeld educatie) liggen. Conservator en adjunct-conservator besteden zeer veel tijd aan de organisatie van tentoonstellingen; de afwikkeling ervan (vooral de financiële kant) vergt eveneens veel tijd. De investering in tijd is gerechtvaardigd, gezien de bezoekersaantallen en het goede imago van het museum. Gevolg is dat een aantal essentiële museale taken 'er tussendoor' gedaan wordt (zoals het beheer van de collectie en het depot), beheer van documentatie en bibliotheek, onderzoek de structurele uitvoering missen die nodig is. Op dit moment wordt een groot beroep gedaan op de loyaliteit van de medewerkers die gelukkig in een goede gezondheid verkeren. Er is te weinig tijd voor de eigen taken. De knelpunten liggen vooral bij de volgende werkzaamheden:

Een oplossing voor de knelpunten is de aanstelling van de volgende medewerkers:

- uitbreiding van de functie van administratief/secretarieel medewerker van 16 naar 24 uur, voor afwikkeling van een groter deel van de correspondentie, een deel van de financiële afwikkeling van verkooptentoonstellingen en het bijhouden van het lopend archief.
- een educatief medewerker (20 uur), met name voor het opzetten en onderhouden van de contacten met het onderwijs en de begeleiding van scholen verzorgt.
- inhuren van een professionele schoonmaakkracht voor 4 ochtenden per week.
- Omdat het museum ook voor vestiging van het VVV opteert, is een vaste baliemedewerkster, nu de winkel en het bezoek veel groter worden, aan te bevelen (24 uur)

Het is wel noodzakelijk dat de medewerkers opleidingen en trainingen volgt. Alle vaste medewerkers dienen een BHV cursus te volgen omdat er tijdens openingsuren wettelijk altijd een BHV'er in het pand moet zijn. Nu heeft alleen de beheerder een opleiding genoten. De vrijwilligers die aan de balie diensten verlenen, zouden een veiligheids cursus moeten volgen. Ook op het gebied van automatisering kunnen er wat achterstanden worden ingehaald.

Er wordt naar gestreefd om stagiaires en maatschappelijke stage medewerkers aan te trekken omdat het museum behoefte heeft aan nieuwe media en nieuwe technieken. Wel moet rekening gehouden worden met de aansturing en zal de groei aangepast moeten blijven aan het vermogen van de instelling om deze mensen goed te begeleiden.

Actie: In 2013 zullen alle taakomschrijvingen die soms nog uit 1985 dateren, herijkt worden.

5.2.2. Personeel RHI

Vanaf 1 januari 2013 zal de formatie van 3 medewerkers van het RHI en de vacature voor de 4e formatieplaats (die door het museum zal worden ingevuld) hun intrek hebben genomen in het museum. Zij worden op detacheringbasis vanuit de Bibliotheek aan de Vliet uitgeleend. Op dit moment is er een vacature voor 20 uur.

Het budget van het RHI van € 129.000,- zal worden toegevoegd aan het budget van Museum Rijswijk, vermeerderd met € 35.000,- ten behoeve van de synergie tussen beide instellingen. De € 35.000,- dient te worden aangewend voor gezamenlijke projecten. Er moet zeer goed worden gevolgd welke consequenties de uitbreiding met RHI (verwarming, beveiliging, kantoorkosten, personele kosten) heeft voor het budget van het museum.

5.3. Vrijwilligers Brigade

Museum Rijswijk verdubbelt de openingsuren en zal daarom meer vrijwilligers nodig hebben. Ook de horeca, de verhuur en de geplande projecten zullen de hulp van vrijwilligers nodig hebben. Daarom moet er een vrijwilligersorganisatie opgezet worden die recht doet aan de verwachtingen van de vrijwilligers, goed gestructureerd is en goed begeleid. Dit heeft in principe gevolgen voor de museale organisatie omdat men ook facilitair ondersteund moet worden. Ook moet voorzien worden in aansturing van de Brigade.

Actie: Museum Rijswijk is voornemens om vanaf 2013 aan te vangen met de vorming van een vrijwilligersorganisatie tot maximaal 40 personen.

5.4 Huisvesting

Museum Rijswijk is gevestigd in een herenhuis dat op het eind van de 18de eeuw werd gebouwd op de fundamenten van een oudere boerderij. De panden zijn eigendom van de Stichting Museum Rijswijk, inclusief het plein voor het museum en de tuin aan de achterzijde.

Jaarlijks worden de panden geïnspecteerd door de Monumentenwacht. De rapportage van de Monumentenwacht is de leidraad voor het groot onderhoud aan de panden.

De in 1994 gebouwde nieuwbouw, bestaande uit entreehal en ruimte voor wisselende exposities is gedeeltelijk afgebroken ten behoeve van ingrijpende nieuwbouw. Op 2 september 2012 werd de nieuwbouw in gebruik genomen.

De nieuwbouw omvat:

- Garderobe
- Entree/winkelruimte
- Auditorium
- Grote zaal
- Tuingalerij
- Museumcafe
- Depot
- Werkplaats
- RHI ruimte
- 6 w.c.'s waaronder invalidentoilet
- Doorgang naar het Tollenshuis

Wat in 2004 nog een droom was, is in de tussenliggende jaren werkelijkheid geworden. Alle ruimten zijn voorzien van klimaatregeling en camerabeveiliging.

Ook is er een ringleiding aangebracht en een lift waardoor het gehele gebouw toegankelijk is voor minder validen.

In het Tollenshuis is de zolder die dienst deed als depot aangepast en nu inzetbaar als ruimte voor educatieve projecten, vergaderingen of werkplek voor stagiaires en vrijwilligers.

De werkkamers van de medewerkers zijn niet ideaal en zullen bij inspectie kritisch worden beoordeeld. Omdat de werkkamers zich in het historische Tollenshuis bevinden (rijksmonument!) zijn een deel van de problemen (te kleine ramen, trappen) inherent aan het gebouw en moeilijk te verhelpen. Wel is het mogelijk om de inrichting te optimaliseren.

5.5 Veiligheid en beveiliging

Het museum is voorzien van een inbraak- en brandmeldsysteem. Vaste lijnen verbinden het museum met de beveiligingsdienst en politie (inbraak) en met de brandweer. Het museum heeft een vaste installateur voor het onderhoud van de twee systemen (op basis van een jaarcontract). Controle vindt eens per jaar plaats, storingen worden uiteraard gelijk verholpen.

Controle van de handblusmiddelen, (nood)uitgangen en de bewegwijzering vindt eens per jaar plaats door een gespecialiseerd beveiligingsbedrijf en door de brandweer.

Alle medewerkers zijn in het bezit van een calamiteitenplan (zie bijlage), dat een globale handleiding biedt hoe te handelen bij calamiteiten.

Actie: Alle vaste medewerkers moeten een BHV cursus volgen en alle baliemedewerkers een veiligheidscursus. Vanaf 2013 zal er een ontruimingsoefening gehouden worden. Het calamiteitenplan dient herzien te worden en aangepast aan de huidige situatie.

De verzekeringsportefeuille voor collectie en medewerkers wordt in 2012 herzien en zo nodig aangepast.

5.6 Automatisering

Tot 2012 beschikte Museum Rijswijk over gebrekkige telefoonverbinding en slechts een computer met toegang tot internet. De leeftijd van de aanwezige computers oversteede de 5 jaar.

In 2012 is een inhaalslag gemaakt waardoor alle werkstations die dat nodig hadden toegang hebben gekregen tot het internet. Met de aanschaf van de server is rekening gehouden met de komst van het RHI. Met de nieuwbouw is eveneens een eigentijdse telefooncentrale geïnstalleerd. Er lijken op dit gebied weinig wensen te zijn. Wel is het noodzakelijk om nieuwe kopieerapparatuur te leasen.

5.7 Financiën

Het budget van Museum Rijswijk is € 615.000,- in 2013 (waarvan € 368.000,- subsidie). Museum Rijswijk zet in op een aanzienlijk deel eigen inkomsten door tentoonstellingsbeleid, verhuur en andere evenementen. Het streven is om 40% eigen inkomsten te verwerven. Van het budget gaat 80% op aan vaste verplichtingen. Er rest derhalve een bedrag van ca. € 124.000 voor activiteiten. Het budget is nog altijd niet riant maar doenlijk. Wel bestaat er op dit moment onzekerheid wat de consequenties zijn van de schaalvergroting. Vooral de post energie, onderhoudsabonnementen en afschrijving zullen aanzienlijk toenemen.

De gemeente Rijswijk is op dit moment bezig om het subsidiebeleid te herijken. Met de consequenties van de vigerende crisis kan de gemeente gedwongen zijn om te bezuinigen.

Bij het ontwikkelen van het meerjarenbeleid zijn ambitieuze plannen geformuleerd. Ook zal meer en meer duidelijk worden wat de synergie met het RHI voor projecten oplevert. Deze projecten zullen financieel vertaald moeten worden in een meerjaren investering. In de loop van 2013 zal een meerjaren investeringsbeleid worden geformuleerd met een bijbehorend dekkingsplan.

Actie: In de loop van 2013 zal een lange termijn investeringsplan opgesteld worden.

5.7.1. Eigen inkomsten

Verhuur van ruimten

Sinds 1996 bestaat de mogelijkheid tot het sluiten van huwelijken in het Museum Rijswijk. De plechtigheid vindt plaats in de 18de eeuwse salon, die ruimte biedt aan ongeveer 40 personen. Jaarlijks vinden er 15 tot 20 huwelijksluitingen plaats.

De huwelijksluitingen zijn een bron van inkomsten voor het museum (gemiddeld € 3.500,- per jaar) en versterken de naamsbekendheid van het museum. De nadelen zijn de personele inzet om de salon in- en uit te ruimen en het toezicht tijdens de plechtigheid, vooral als onverwacht (te)veel gasten zich aandienen. Ook kan het conflicterend zijn als er in het museum veel bezoek is voor een tentoonstelling.

Het beleid in deze moet in 2013 onder de loupe genomen worden.

Met de uitbreiding van het museum ontstaat er een goede mogelijkheid om ook andere ruimtes te verhuren, apart of in combinatie met andere ruimten. De prijzen zijn marktconform gemaakt. Bedrijfspresentaties, boekpresentaties, lezingen, cursussen en trainingen, concerten lenen zich uitstekend voor verhuur. Zoveel mogelijk zal getracht worden buiten de openingsuren van het museum te verhuren.

Omdat verhuur een belangrijke bron van inkomsten kan worden, zal Museum Rijswijk een actief marketingbeleid voeren in deze.

Winkel

In het beleidsplan van 2004 was er de wens om de winkel uit te breiden maar door gebrek aan groeimogelijkheden kon dat niet in de afgelopen jaren. Door de uitbreiding is er een grotere winkelruimte ontstaan waardoor de winkel aanzienlijk groter kan. Een museumwinkel is een uitstekende service aan bezoekers die graag 'iets meenemen' van hun bezoek. Met de inrichting kan het museum een statement maken en door de kwaliteit van het aangeboden kan het museum een belangrijke reputatie verwerven. Het Metropolitan Museum in New York verkrijgt 50% van het jaarbudget uit de museumwinkel. Dit bewijst dat hier een belangrijke mogelijkheid is ontstaan om het museumbudget te verstevigen. Voor Museum Rijswijk betekent dit dat

het bescheiden assortiment van vroeger kan worden uitgebreid waarbij het assortiment van 1,- tot 15,- € speciale aandacht behoeft daar dit het assortiment is dat het beste loopt. Ook is het verstandig om een accent te leggen op een assortiment voor kinderen. Bij het ontwerpen van de nieuwbouw is het woord 'duurzaamheid' leidend geweest. Het is verstandig om dit ook van toepassing te maken op het assortiment van de winkel. Naast de winkel in het museum wordt onderzocht of Museum Rijswijk een webwinkel zal installeren.

Actie: In 2013 zal een apart plan worden geschreven voor de museumwinkel



Horeca

Tot de uitbreiding was er geen mogelijkheid om veel te doen aan horecafaciliteiten. Nu er een museumcafé is, kan er een bescheiden horeca ontwikkeld worden. Uitgezocht moet worden aan welke wettelijke eisen het museum moet voldoen om bijvoorbeeld lunches te mogen serveren. Ook moet rekening gehouden worden met de belangen van de omliggende horeca etablissementen. Indien er mogelijkheden zijn om bescheiden horeca uit te voeren, dan zal dit consequenties hebben voor de personeelsbezetting. Dit kan wellicht (deels) worden opgevangen door de vrijwilligers, zoals in de meeste musea in Nederland.

Geraadpleegde literatuur

Beleidsplan 2004-2008 Museum Rijswijk	april 2004
Naar een Rijswijks Cultuur- en Cultuurhistorisch Centrum	maart 2008
Concept	gemeente
Naar een Rijswijks Cultuurhistorisch Centrum	mei 2008
Een cultuurhistorisch Hart in Oud-Rijswijk	gemeente
Businessplan voor een Rijswijks Cultuurhistorisch Centrum	november 2008
Notulen Raadsvergadering	16 december 2008
Het 'Huis van de Stad' bestuursnotitie (werkgroep)	december 2009
Van Museum Rijswijk tot Huis van de Stad	Barendse Consultancy Januari 2011

Colofon

Foto kaft	:	Guus Schoonewille Fotografie
Foto's binnenwerk	:	A. Kwakernaak, M. Lestraden
Opmaak	:	Paul de Boer
Oplage in druk	:	100
Datum verschijnen:		15 januari 2013

Bijlage 1

De geschiedenis van het Museum Rijswijk

Op initiatief van enkele particulieren werd in september 1940 het Oudheidkundig Museum Rijswijk opgericht en ondergebracht in de theekoepel van de voormalige buitenplaats Hofrust. Ondanks de kort daarvoor uitgebroken Tweede Wereldoorlog, had het museum een voorspoedige start en groeide de collectie in omvang. Dit noopte het bestuur in de tweede helft van de jaren veertig tot uitzien naar een ruimere behuizing. Met behulp van de gemeente Rijswijk konden in 1950 enkele vertrekken op de bovenverdieping van het historische Tollenshuis als museum worden ingericht, hoewel dit weinig soelaas bood aan het al maar urgenter wordende ruimtegebrek. In 1957 werd het Oudheidkundig Museum omgevormd tot Stichting Museum Rijswijk en in ruil voor een hogere gemeentelijke subsidie hanteerde de wethouder met culturele zaken in zijn portefeuille voortaan de voorzittershamer binnen het bestuur. Het ruimtegebrek werd enigszins opgelost door het beschikbaar komen van de gehele bovenverdieping maar tot een werkelijke oplossing van knelpunten kwam het pas in 1973 toen de Stichting het gehele Tollenshuis voor een symbolisch bedrag van de gemeente kon kopen, zij het met een restauratieverplichting. De restauratie werd voltooid in 1975. Een deel van de collectie kon toen worden geëxposeerd op de begane grond, de bovenverdieping werd gebruikt voor wisselende tentoonstellingen. Een conservator en een huismeester werden aangesteld, waarmee een aanzet werd gegeven tot professionalisering van het museum.

Een verdere uitbreiding van de collectie resulteerde medio jaren tachtig wederom in een nijpend ruimtegebrek. Het zeer gevarieerde tentoonstellingsbeleid -uiteenlopend van Antilliaanse kunstenaars tot geaquarelleerde bloemen- hadden het museum een onduidelijk imago gegeven. Een personeelsuitbreiding moest het beheer en registratie van de collectie in goede banen leiden. De bouw van een nieuwe vleugel voor tijdelijke tentoonstellingen (in 1993) verschaftte ruimte voor het (semi) permanent exposeren van een groter deel van de collectie dan tot dusver. Het aantal tentoonstelling werd teruggebracht en voor de aard van de tentoonstelling werd de eigen collectie als uitgangspunt gebruikt, hetgeen uiteindelijk het museum een duidelijker imago heeft gegeven.

Op 16 december 2008 besloot de Raad van de Gemeente Rijswijk dat men 1.35 mln. ter beschikking zou stellen op voorwaarde dat het bestuur van het museum eenzelfde bedrag van sponsors zou weten te vinden. Het bedrag dat op tafel moest komen was bestemd voor een uitbreiding van het museum dat daardoor het Rijswijks Cultuurhistorisch Centrum en het Rijswijks Informatie Centrum zou opnemen. Men was van mening dat de bundeling van deze instituten en krachtig centrum over de geschiedenis ten gevolge zou hebben, laagdrempelig voor inwoners, zodat eenieder toegang kon krijgen tot zijn eigen geschiedenis.

Impliciet werd aan het museum een opdracht meegegeven:

Een raadslid stelde: "In een samenleving waar verandering een constante is, traditionele verbanden onder druk staan en nieuwe culturen zich steeds manifesteren wordt de behoefte groter om een ontmoetingsplek te realiseren waar men daadwerkelijk bij elkaar kan en wil zijn. Het RCC gaat deze uitdaging aan. Het RCC moet een expertisecentrum voor informatie, verdieping, educatie, sociale ontmoeting, ontspanning, debat en reflectie over cultuur, geschiedenis en actualiteit zijn."

Het is het bestuur van het museum gelukt om de ontbrekende 0,8 mln. te vinden en in september 2011 ging de nieuwbouw van start. Op 2 september 2012 is dan ook met grote trots de nieuwbouw geopend.

Bijlage 2

Statuten Museum Rijswijk

C A M I N A D A N O T A R I S S E N



- 1 -

AB/IG/mr/513076691/STATUTENWIJZIGING STICHTING

Heden, vijftwintig maart tweeduizend negen, verscheen voor mij, -----
Mr Alexander Quinten Blomaard, notaris te Rijswijk, Zuid-Holland:-----
mevrouw Mr Anna Maria Theresia Wigger, geboren te Tubbergen op -----
zevenentwintig februari negentienhonderd negenenvijftig, legitimatie: paspoort
met nummer NVKB64DL7, geldig tot zesentwintig oktober tweeduizend elf, -
uitgegeven te 's-Gravenhage op zesentwintig oktober tweeduizend zes, -----
wonende te 2548 AJ 's-Gravenhage, Tomatenlaan 6 H, gehuwd.-----

De verschenen persoon verklaarde: -----

- dat het bestuur van **Stichting Museum Rijswijk (Z.H.)**, een stichting, -----
statutair gevestigd te Rijswijk, kantoorhoudende Herenstraat 67 te 2282 BR ---
Rijswijk, Zuid-Holland, ingeschreven in het handelsregister onder nummer ---
41150250, welke stichting werd opgericht bij akte op achtentwintig september
negentienhonderd achtenveertig, en welker statuten laatstelijk werden gewijzigd
bij akte op drieëntwintig november negentienhonderd negenentachtig verleden
voor Mr D. Caminada, destijds notaris te Rijswijk, Zuid-Holland, heeft -----
besloten tot wijziging en algehele opnieuw vaststelling van de statuten van de -
stichting;-----

- dat de verschenen persoon bij dat besluit werd gemachtigd de notariële akte -
van statutenwijziging te doen verlijden en te tekenen;-----

./.- dat van gemeld besluit tot statutenwijziging en gemelde machtiging blijkt uit -
een aan deze akte te hechten geschrift;-----

./.- dat van de goedkeuring van het College van Burgemeester en Wethouders ---
van de gemeente Rijswijk, Zuid-Holland, als bedoeld in artikel 14 sub a van de
statuten blijkt uit een aan deze akte te hechten verklaring.-----

Vervolgens verklaarde de verschenen persoon, handelend als gemeld, de -----
statuten te wijzigen en geheel opnieuw vast te stellen als volgt:-----

STATUTEN.-----

Naam en vestigingsplaats.-----

- 2 -

Artikel 1. -----

1. De stichting draagt de naam: **Stichting Museum Rijswijk (Z.H.)**. -----
2. De stichting is gevestigd in de gemeente Rijswijk, Zuid-Holland. -----

Doel. -----

Artikel 2. -----

1. De stichting heeft ten doel de instandhouding en uitbreiding van een -----
museum te Rijswijk, Zuid-Holland. -----
2. De stichting tracht dit doel onder meer te bereiken door: -----
 - I. het opsporen, verwerven, verzamelen, behouden en exposeren van: --
 - a. kunstwerken, vervaardigd door Rijswijkse kunstenaars, -----
kunstwerken/voorwerpen met Rijswijkse topografie en -----
historische voorwerpen, betrekking hebbend op de geschiedenis
van Rijswijk, een en ander zowel eigentijds als uit vroegere -----
perioden;-----
 - b. kunstwerken en voorwerpen, betrekking hebbende op- of -----
verband houdende met de "Vrede van Rijswijk (1697)";-----
 - c. kunstwerken en voorwerpen, die op enigerlei wijze te maken ---
hebben met de dichter Hendrik Tollens, dan wel met diens -----
woning te Rijswijk, zijnde het huidig museumgebouw "het -----
Tollenshuis"; -----
 - d. het exposeren van hedendaagse kunst, in het bijzonder papier- en
textielkunst;-----
 - II. het ter beschikking stellen aan derden van ruimten in het aan de -----
stichting in eigendom toebehorende gebouw, teneinde daarin -----
voorwerpen van geschiedenis en/of kunst te exposeren, alsook het ter
beschikking stellen van genoemde ruimten voor andere activiteiten, --
welke het doel van de stichting op enigerlei wijze kunnen dienen of --
bevorderen; -----
 - III. het ontwikkelen en instandhouden van een cultuurhistorisch centrum
met als taak het verzamelen, beheren, behouden, beschikbaar stellen -
en tentoonstellen van informatie over (de geschiedenis van) Rijswijk -
in de breedste zin en het binden en verbinden van verschillende -----
culturele en (cultuur)historische instellingen aan het Rijswijks -----

Cultuurhistorisch Centrum. -----

3. De stichting heeft geen winstoogmerk en beoogt werkzaam te zijn als een instelling van algemeen nut in artikel 6:33, eerste lid, onderdeel b van de -- Wet IB 2001 dan wel de daarvoor te eniger tijd in de plaats gestelde ----- regeling ("De Wet") en streeft ernaar alszodanig te worden aangemerkt --- door de in De Wet bedoelde inspecteur.-----
4. De stichting mag geen uitkeringen doen aan een oprichter, noch aan een - bestuurder, anders dan bedoeld in de volgende leden van dit artikel. -----
5. Kosten die bestuurders in de uitoefening van hun functie maken, worden hun door de stichting vergoed. -----
6. Het bestuur kan besluiten dat aan de bestuurders wordt toegekend een --- niet bovenmatig vacatiegeld. -----

Vermogen. -----

Artikel 3.-----

1. Het vermogen van de stichting bestaat uit onroerende zaken, waarin het -- museum is gevestigd, alsmede uit voorwerpen, afbeeldingen, literatuur --- enzovoorts, verband houdende met de doelstelling van de stichting. -----
2. De inkomsten bestaan uit subsidies, vrijwillige bijdragen, giften, ----- entreegelden, provisies, legaten en erfstellingen. -----
3. De stichting houdt niet een groter vermogen aan dan redelijkerwijs nodig is voor de continuïteit van de voorziene werkzaamheden ten behoeve van haar doelstelling.-----

Bestuur; samenstelling. -----

Artikel 4.-----

1. a. Het bestuur bestaat uit ten minste vijf en ten hoogste negen ----- natuurlijke personen. Het bestuur stelt binnen voormelde grenzen, --- het aantal bestuurders vast. -----
- b. Tussen bestuurders onderling en bestuurders en leden van de directie mag géén familieband bestaan. Onder familieband wordt verstaan --- bloed- of aanverwantschap tot en met de vierde graad en de ----- hoedanigheid van echtgenoot, geregistreerd partner of andere ----- levensgezel. -----
2. De bestuurders worden benoemd door het bestuur. -----

- 4 -

In vacatures wordt zo spoedig mogelijk, doch in elk geval binnen drie -----
maanden na het ontstaan ervan, voorzien.-----

Een niet-voltallig bestuur behoudt zijn bevoegdheden.-----

3. De voorzitter wordt in functie benoemd; de functies van de overige -----
bestuursleden worden door het bestuur in onderling overleg verdeeld. ---
Voorzitter, secretaris en penningmeester vormen tezamen het dagelijks --
bestuur van de stichting.-----

4. Bestuurders worden benoemd voor een periode van ten hoogste vier jaar.
Bestuurders treden af volgens een door het bestuur op te maken rooster; -
een volgens rooster aftredende bestuurder is onmiddellijk en onbeperkt --
herbenoembaar.-----

Niet (her)benoembaar zijn personen van vijfenzeventig jaar of ouder.-----

De in een tussentijdse vacature benoemde neemt op het rooster de plaats
in van degeen in wiens vacature hij werd benoemd.-----

5. Een lid van het bestuur defungeert:-----
- door het verstrijken van de periode waarvoor hij is benoemd of door
zijn aftreden volgens een rooster als bedoeld in lid 4;-----
 - door zijn vrijwillig aftreden;-----
 - door zijn ontslag verleend door het bestuur om gewichtige redenen --
alsmede om redenen dat met het betreffende lid van het bestuur -----
structurele onenigheden van inzichten bestaan, zich een -----
onverenigbaarheid van belangen voordoet of het betreffende lid -----
onvoldoende functioneert;-----
 - door zijn ontslag, verleend door de rechtbank in de gevallen in de wet
voorzien;-----
 - door zijn ondercuratelestelling of door een rechterlijke beslissing ----
waarbij als gevolg van zijn lichamelijke of geestelijke toestand een ---
bewind over één of meer van zijn goederen wordt ingesteld;-----
 - door zijn overlijden;-----
 - doordat hij failliet wordt verklaard, surséance van betaling aanvraagt -
of verzoekt om toepassing van de schuldsaneringsregeling als bedoeld
in de Faillissementswet.-----

6. Voordat een besluit tot ontslag wordt genomen krijgt de betrokkene de ---

gelegenheid zich staande de vergadering te verdedigen, behoudens in geval
ontslag volgt op een schorsing.-----

Aan bestuursleden kan slechts ontslag worden verleend in een -----
bestuursvergadering met ingang van de eerstvolgende bestuursvergadering.

Wanneer voortduring van het bestuurslidmaatschap rederlijkerwijze niet --
van het bestuur kan worden geveerd, dan wel door het bestuur niet -----
raadzaam wordt geoordeeld, kan het ontslag op ieder tijdstip worden -----
verleend met onmiddellijke ingang.-----

7. Het lidmaatschap van het bestuur is onverenigbaar met de functie van lid -
van de directie of werknemer van de stichting.-----

Bestuur; taken en bevoegdheden.-----

Artikel 5.-----

1. Het bestuur is belast met het besturen van de stichting.-----
Elke bestuurder is tegenover de stichting gehouden tot een behoorlijke ---
vervulling van de hem opgedragen taak.-----
2. Het bestuur is verplicht van de vermogenstoestand van de stichting en van
alles betreffende de werkzaamheden van de stichting, naar de eisen die ---
voortvloeien uit deze werkzaamheden, op zodanige wijze een administratie
te voeren en de daartoe behorende boeken, bescheiden en andere -----
gegevensdragers op zodanige wijze te bewaren, dat te allen tijde de rechten
en verplichtingen van de stichting kunnen worden gekend.-----
3. Het bestuur is - behoudens het bepaalde in lid 4 - bevoegd tot het sluiten -
van overeenkomsten tot het verkrijgen, vervreemden of bezwaren van ---
registergoederen en tot het sluiten van overeenkomsten, waarbij de -----
stichting zich als borg of hoofdelijk mede-schuldenaar verbindt, zich voor
een derde sterk maakt of zich tot zekerheidstelling voor een schuld van ---
een derde verbindt. -----
4. Besluiten van het bestuur met betrekking tot: -----
- het verkrijgen of vervreemden van onroerende zaken;-----
- het aan- en verkopen van kunstwerken die een bedrag van -----
vijftigduizend euro (EUR 50.000,00) te boven gaan; -----
behoeven de goedkeuring van het College van Burgemeester en -----
Wethouders van de gemeente Rijswijk. -----

- 6 -

Bestuur; vertegenwoordiging. -----**Artikel 6.** -----

1. Het bestuur vertegenwoordigt de stichting.-----
2. De vertegenwoordigingsbevoegdheid komt bovendien toe aan twee -----
gezamenlijk handelende bestuurders van wie tenminste één moet zijn de -
voorzitter, de secretaris, de penningmeester, dan wel de secretaris-----
penningmeester.-----
3. De in de beide vorige leden van dit artikel opgenomen bevoegdheid van --
het bestuur en bestuurders tot vertegenwoordiging van de stichting bestaat
ook indien tussen de stichting en één of meer bestuurders een tegenstrijdig
belang bestaat als bedoeld in onder meer artikel 47 van Boek 2 van het ---
Burgerlijk Wetboek, mits de betreffende rechtshandeling geschiedt ter ----
uitvoering van een schriftelijk vastgelegd bestuursbesluit. -----
4. Het bestuur kan besluiten tot de verlening van volmacht aan één of meer
bestuurders, alsook aan anderen, zowel gezamenlijk als afzonderlijk, om de
stichting binnen de grenzen van die volmacht te vertegenwoordigen. -----

Bestuur; werkwijze. -----**Artikel 7.** -----

1. Behoudens de jaarvergadering vergadert het bestuur zo vaak als de -----
voorzitter of ten minste drie bestuursleden zulks wensen.-----
2. De bijeenroeping van de vergaderingen van het bestuur geschiedt door de
in het voorgaande lid bedoelde personen, dan wel namens dezen door de
secretaris, schriftelijk, met inachtneming van een termijn van ten minste --
zeven dagen, de dag van bijeenroeping en die van de vergadering niet ----
meegerekend, onder opgave van de dag, het aanvangstijdstip en de plaats
van de vergadering alsmede van de te behandelen onderwerpen (agenda). -
3. Na ontvangst van een verzoek tot vergadering als in het eerste lid bedoeld,
is de secretaris verplicht binnen vier weken de gevraagde vergadering te --
doen houden. Indien hij geen gevolg geeft aan dit verzoek, gaan de -----
verzoekers zelf over tot bijeenroeping van de vergadering op dezelfde ----
wijze als in lid 2 is bepaald. -----
4. De vergaderingen van het bestuur worden gehouden ter plaatse te bepalen
door degenen die de vergadering bijeenriep, dan wel deed bijeenroepen. ----

5. Indien werd gehandeld in strijd met enige bepaling van de drie vorige leden kan het bestuur niettemin rechtsgeldige besluiten nemen, mits ter vergadering alle bestuurders aanwezig of vertegenwoordigd zijn en alle bestuurders zich schriftelijk vóór het voorstel hebben verklaard.
6. Een bestuurder kan zich door een andere bestuurder ter vergadering schriftelijk doen vertegenwoordigen.
Een bestuurder kan niet meer dan één medebestuurder ter vergadering vertegenwoordigen.

Leiding van de vergaderingen; notulen; besluitvorming buiten vergadering.

Artikel 8.

1. De voorzitter leidt de vergaderingen van het bestuur; bij zijn afwezigheid voorziet de vergadering zelf in haar leiding.
2. Alle stemmingen geschieden mondeling, tenzij de voorzitter anders bepaalt.
3. In de vergaderingen van het bestuur heeft iedere bestuurder één stem. Voorzover in deze statuten geen grotere meerderheid is voorgeschreven, worden alle besluiten van het bestuur genomen met volstrekte meerderheid van de uitgebrachte stemmen.
Bij staking van stemmen is de stem van de voorzitter doorslaggevend.
4. Wordt bij een stemming over meer dan twee personen niet meer dan de helft van de geldig uitgebrachte stemmen op één daarvan uitgebracht, dan wordt een tweede stemming gehouden. Indien dan op een persoon of voor een zaak nog niet meer dan de helft van het aantal geldig uitgebrachte stemmen wordt verenigd, dan vindt een herstemming plaats tussen de personen of zaken, die bij de tweede stemming de meeste stemmen hebben verworven. Komen meer dan twee personen of zaken in aanmerking voor de herstemming, dan wordt door een tussenstemming tussen de personen of zaken, die bij de tweede stemming samen het hoogste, respectievelijk het hoogste en het één na hoogste aantal stemmen verwierven, uitgemaakt, wie hunner of welke daarvan in de herstemming komt. Indien een tussenstemming of een herstemming door gelijkheid der aantallen verworven stemmen niet tot een besluit leidt, beslist het lot.

- 8 -

5. Het door de voorzitter van de vergadering ter vergadering uitgesproken -- oordeel omtrent de uitslag van een stemming is beslissend. -----
 Hetzelfde geldt voor de inhoud van een genomen besluit, voorzover werd gestemd over een niet schriftelijk vastgelegd voorstel.-----
 Wordt onmiddellijk na het uitspreken van het oordeel van de voorzitter de juistheid daarvan betwist, dan vindt een nieuwe stemming plaats, indien de meerderheid der vergadering of, indien de oorspronkelijke stemming niet hoofdelijk of schriftelijk geschiedde, een bestuurder dit verlangt. Door --- deze nieuwe stemming vervallen de rechtsgevolgen van de oorspronkelijke stemming. -----
6. Van het verhandelde in de vergaderingen van het bestuur worden notulen gehouden door de secretaris of door de daartoe door de voorzitter van de vergadering aangewezen persoon. -----
 De notulen worden vastgesteld in dezelfde of in de eerstvolgende ----- vergadering en ten blijke daarvan door de voorzitter en de notulist van die vergadering ondertekend. -----
7. Het bestuur kan ook op andere wijze dan in een vergadering besluiten --- nemen, mits alle bestuurders in de gelegenheid worden gesteld hun stem - uit te brengen en geen van hen zich tegen deze wijze van besluitvorming - verzet. -----
 Een besluit is alsdan genomen, indien ten minste twee derde van het aantal bestuurders zich vóór het voorstel heeft verklaard. Deze stemmen dienen schriftelijk te zijn uitgebracht. Onder "schriftelijk" wordt hier verstaan: per e-mail, per telefax of via enig ander telecommunicatiemiddel dat in staat is geschreven tekst over te brengen. -----
 Van elk buiten vergadering genomen besluit wordt mededeling gedaan in de eerstvolgende vergadering, welke mededeling in de notulen van die --- vergadering wordt vermeld. De uitgebrachte stemverklaringen worden bij deze notulen gevoegd. -----

Directie.-----

Artikel 9.-----

1. De stichting kent een directie die is belast met de voorbereiding van ----- besluiten van het bestuur en de (dagelijkse) uitvoering van de besluiten van

- het bestuur.-----
2. Het bestuur stelt een profielschets op voor de omvang van en samenstelling van de directie, rekening houdend met de aard van de stichting, haar activiteiten en de gewenste deskundigheid. -----
 3. Een directeur wordt met inachtneming van de profielschets bedoeld in lid 2 benoemd door het bestuur.-----
 4. Het bestuur stelt de bezoldiging en verdere arbeidsvoorwaarden van de directie vast.-----
 5. Een directeur kan te allen tijde door het bestuur worden geschorst en ontslagen.-----

Directie; taak en bevoegdheden, besluitvorming en taakverdeling -----

Artikel 10.-----

1. De directie is belast met de voorbereiding van de strategie, waaronder begrepen het artistieke en zakelijke beleid dat moet leiden tot realisatie van de doelstellingen van de stichting, het voorbereiden van bestuursbesluiten in het algemeen en het uitvoeren van de besluiten van het bestuur en de dagelijkse gang van zaken binnen de stichting. -----
2. Het bestuur stelt regels op omtrent de besluitvorming en de werkwijze van de directie waarin begrepen de informatievoorziening aan het bestuur alsmede een taakverdeling waarin opgenomen met welke taak de directie meer in het bijzonder zal zijn belast. Deze regels en taakverdeling worden schriftelijk vastgelegd ("het directiereglement").-----
3. De directie bereidt de volgende plannen voor wanneer het bestuur daar om vraagt en herziet deze zonodig:-----
 - a. een jaarlijks beleidsplan met de daarbij behorende begroting; -----
 - b. een voortschrijdend meerjaren beleidsplan en -----
 - c. eventuele andere plannen als van tijd tot tijd door het bestuur te bepalen. -----

Personeel.-----

Artikel 11.-----

Het voor de stichting werkzame personeel wordt door of vanwege het bestuur aangesteld en ontslagen. De bezoldiging en de overige arbeidsvoorwaarden worden door het bestuur vastgesteld.-----

- 10 -

Boekjaar; verslaggeving, begroting.-----

Artikel 12.-----

1. Het boekjaar van de stichting is het kalenderjaar.-----
2. De penningmeester sluit per de laatste dag van het boekjaar de boeken van de stichting af en maakt daaruit binnen drie maanden na afloop van het -- boekjaar, een balans en een staat van baten en lasten op over het ----- verstreken boekjaar. -----
De penningmeester zendt deze stukken vóór het einde van de in de ----- voorgaande zin bedoelde termijn aan alle bestuurders. -----
Deze stukken worden door het bestuur in een vergadering, te houden ---- binnen zes maanden na afloop van het boekjaar, vastgesteld en ten blijke - daarvan door alle bestuurders ondertekend. -----
3. Het bestuur laat, alvorens tot de vaststelling van de balans en de staat van baten en lasten over te gaan, deze stukken onderzoeken door een door --- hem aan te wijzen registeraccountant of accountant-----
administratieconsulent. -----
Deze deskundige brengt omtrent zijn onderzoek verslag uit aan het ----- bestuur en legt, zo hij daartoe bevoegd is, daaromtrent een verklaring af. --
4. In een vergadering te houden vóór de afloop van het boekjaar stelt het --- bestuur een begroting van de baten en lasten van het volgende boekjaar -- vast. -----

Reglementen.-----

Artikel 13.-----

Het bestuur kan een of meer reglementen vaststellen waarin al hetgeen naar --- zijn oordeel regeling of nadere regeling behoeft, wordt opgenomen. Een ----- reglement wordt schriftelijk vastgelegd. Het bestuur kan reglementen wijzigen en intrekken.-----

Statutenwijziging.-----

Artikel 14.-----

1. Het bestuur is bevoegd de statuten te wijzigen. -----
2. Het besluit van het bestuur tot statutenwijziging kan slechts worden ----- genomen met een meerderheid van ten minste drie vierde van de ----- uitgebrachte stemmen; deze meerderheid dient ten minste drie vierde van

het in een voltallige vergadering uit te brengen aantal stemmen te -----
 vertegenwoordigen.-----

Voor wijziging van artikel 5 lid 4 is de voorafgaande toestemming van het
 College van Burgemeester en Wethouders van de gemeente Rijswijk -----
 benodigd.-----

3. Bij de oproeping tot de vergadering, waarin een voorstel tot -----
 statutenwijziging zal worden gedaan, dient zulks steeds te worden vermeld.
 Tevens dient een afschrift van het voorstel, bevattende de woordelijke ---
 tekst van de voorgestelde wijziging, bij de oproeping te worden gevoegd. -
 De termijn van de oproeping bedraagt in dit geval ten minste twee weken.
4. Indien een vergadering, waarin een voorstel als in het voorgaande lid, aan
 de orde is, het vereiste aantal stemgerechtigden niet aanwezig of -----
 vertegenwoordigd is, wordt een tweede vergadering bijeengeroepen, te ---
 houden niet eerder dan vier weken en niet later dan tien weken na de dag,
 waarop de vorige werd gehouden en overigens onder gelijke bepalingen als
 vermeld in artikel 7 lid 2.-----
5. Een statutenwijziging treedt eerst in werking nadat daarvan een notariële -
 akte is opgemaakt.-----
 Ieder der bestuurders is bevoegd deze akte te doen verlijden.-----
6. De bestuurders zijn verplicht een authentiek afschrift van de wijziging en -
 een volledige doorlopende tekst van de gewijzigde statuten neer te leggen
 ten kantore van het handelsregister.-----

Ontbinding en vereffening.-----

Artikel 15.-----

1. Het bestuur is bevoegd de stichting te ontbinden.-----
 Op het besluit van het bestuur tot ontbinding is het bepaalde in lid 2 en 4
 van het voorgaande artikel van overeenkomstige toepassing. Een besluit --
 tot ontbinding behoeft de voorafgaande toestemming van het College van
 Burgemeester en Wethouders van de gemeente Rijswijk.-----
2. Het bestuur stelt bij zijn besluit tot ontbinding de bestemming vast van ---
 een eventueel batig saldo en wel zo dat dit ten goede komt aan een of ----
 meer algemeen nut beogende instellingen als bedoeld in De Wet, dan wel -
 wordt besteed op enigerlei andere wijze waarmee het algemeen belang ----

- 12 -

wordt gediend. -----

3. De vereffening geschiedt door de bestuurders, tenzij bij het besluit tot ontbinding één of meer andere vereffenaars zijn benoemd. -----
Blijkt aan hen dat de schulden van de stichting de baten vermoedelijk ---- zullen overtreffen dan doen zij aangifte tot faillietverklaring, tenzij alle --- bekende schuldeisers desgevraagd instemmen met voortzetting van de --- vereffening buiten faillissement. -----
4. De vereffenaars dragen er zorg voor dat van de ontbinding inschrijving -- geschiedt in het handelsregister. -----
5. Na de ontbinding blijft de stichting voortbestaan voorzover dit tot ----- vereffening van haar vermogen nodig is. -----
Gedurende de vereffening blijven de bepalingen van deze statuten zoveel mogelijk van kracht. -----
In stukken en aankondigingen die van de stichting uitgaan, moeten aan --- haar naam worden toegevoegd de woorden "in liquidatie".-----
6. De stichting houdt op te bestaan op het tijdstip waarop geen aan haar dan wel aan de vereffenaars bekende baten meer aanwezig zijn. De ----- vereffenaars doen van het ophouden te bestaan van de stichting opgave -- aan het handelsregister. -----
7. Na afloop van de vereffening blijven de boeken en bescheiden en andere gegevensdragers van de ontbonden stichting gedurende de door de wet --- bepaalde termijn onder berusting van de door de vereffenaars aangewezen persoon. Deze persoon is gehouden zijn aanwijzing ter inschrijving op te geven aan het handelsregister. -----

Slot akte-----

Deze akte is in minuut opgemaakt en verleden te Rijswijk, Zuid-Holland op de datum in de aanhef van deze akte vermeld.-----

Nadat de inhoud van deze akte zakelijk aan de verschenen persoon is ----- opgegeven en toegelicht, heeft deze verklaard van de inhoud van deze akte --- kennis te hebben genomen en op volledige voorlezing daarvan geen prijs te --- stellen. -----

Vervolgens is deze akte, na beperkte voorlezing overeenkomstig de wet, door - de verschenen persoon, die mij, notaris, bekend is, en mij, notaris, -----

ondertekend.-----

(Volgt ondertekening)

Uitgegeven voor afschrift



Bijlage 3

De in de nota "Naar een Rijswijks Cultuurhistorisch Centrum – Een cultuurhistorisch *Hart* in Oud- Rijswijk opgenomen bijlage 2 "Ideeën over het Rijswijks Cultuurhistorisch Centrum" goedgekeurd door de gemeenteraad op 18 december 2008

Dit overzicht omvat een impressie van de gesprekken die de leden van de projectgroep in de maanden juni en juli 2007 voerden met partijen die bij een Rijswijks Cultuurhistorisch Centrum kunnen worden betrokken. De reacties zijn geordend naar de mogelijke functies van een Rijswijks Cultuurhistorisch Centrum zoals verwoord in de tussen rapportage van het projectteam Historisch Centrum Rijswijk uit 2003 en de ambities zoals in het collegeprogramma 2006-2010 verwoord.

1. Het actief onder de aandacht brengen van het culturele erfgoed en de geschiedenis.

Rijswijk is qua cultuurhistorie een bijzondere gemeente, zowel landelijk als regionaal. Op het gebied van bouwstijlen (Jugendstil), industrialisatie, de 2e wereldoorlog (Ypenburg) kunnen veel verschillende verhaallijnen worden gemaakt. Op archeologisch gebied zijn er in Rijswijk belangrijk vondsten gedaan; de eerste bewoning in de regio en vondsten uit de Romeinse tijd. Om een brede doelgroep te bereiken moeten verbanden worden gelegd tussen de historie en het heden. Met permanente- en thematische tentoonstellingen kan de "Rijswijkse Canon" die onlangs is uitgebracht.

2. Ontmoetingsplaats voor burgers

Een Rijswijks Cultuurhistorisch Centrum moet mensen met algemene belangstelling, de scholier en de gemiddelde passant iets te bieden hebben. Het moet ook een aantrekkelijk centrum zijn voor mensen die zich intensief met de historie of cultuur van Rijswijk willen bezighouden en/of diepgaand onderzoek doen. Wanneer het Centrum zich richt op de brede doelgroep trekt het meer vrijwilligers aan, waardoor het ook een functie krijgt als "werkplaats voor amateurs". Een Rijswijks Cultuurhistorisch Centrum biedt nieuwe mogelijkheden om collecties te ontsluiten, meer burgers te bereiken en om faciliteiten gezamenlijk te gebruiken.

3. Hét expertisecentrum

Een Rijswijks Cultuurhistorisch Centrum moet een multifunctioneel centrum van activiteit zijn, toegankelijk voor werkgroepen en actieve vrijwilligers, dat zaken bijeen brengt en waar gezamenlijk wordt gewerkt aan bij voorbeeld het ontsluiten van archiefbronnen. Uit de huidige archeologische collecties van de gemeente en het Museum Rijswijk moet één te exposeren collectie worden samengesteld, eventueel aangevuld met bruikleen uit het Rijksmuseum voor Oudheden te Leiden. Het resterende deel van de collectie blijft beschikbaar voor studiedoeleinden. Het Cultuurhistorisch Centrum moet ook professionele informatie kunnen verschaffen c.q. kunnen doorverwijzen. De taakhoud van het gemeentelijk bureau voor Monumentenzorg en Archeologie (BMA); opgravingen, lezingen, tentoonstellingen en het geven van informatie, heeft raakvlakken met deze functie.

4. Beschikbaar stellen van informatie over het culturele erfgoed en de geschiedenis

Verschillende organisaties ondernemen activiteiten om de cultuurhistorie van Rijswijk onder de aandacht te brengen. Er worden o.a. lezingen georganiseerd en boeken uitgegeven, waarvoor veel belangstelling bestaat. Museum Rijswijk heeft veel in beeld en via het huidige Rijswijks Historisch Informatiecentrum zijn er digitaal al veel archieven toegankelijk gemaakt. Door samenwerking en een centrumfunctie kan cultuurhistorie 'multidimensionaal' worden gepresenteerd en voor een breder publiek toegankelijk worden gemaakt. De verdere digitalisering van archieven blijft van belang. Na raadpleging via digitale toegangen moeten de originele documenten en objecten op aanvraag kunnen worden geraadpleegd c.q. bekeken. Anderzijds nodigen fysieke collecties uit tot verdieping; het raadplegen van digitale collecties.

5. Verzamelen, ontsluiten, beheren en beschikbaar stellen in diverse uitingsvormen

De digitale en fysieke toegankelijkheid van collecties moet worden gestroomlijnd. In het gemeentehuis bevinden zich nog de topografische atlas: prenten, foto's prentbriefkaarten en gravures. Deze zijn grotendeels gedigitaliseerd. Ook bevinden zich inde kelder locale historische kranten die op microfiches zijn gezet en nog moeten worden gedigitaliseerd. De collecties van het museum en andere erfgoedinstellingen moeten worden samengebracht. Een centrale depotfunctie is gewenst.

6. Tentoonstellen van historische voorwerpen en archeologische vondsten

In een Rijswijks Cultuurhistorisch Centrum moet informatie worden verstrekt (digitaal en op papier) en worden originele voorwerpen in wisselende thema-exposities toegankelijk gemaakt. Het ZIEN wordt geconcentreerd en de centrale toegang tot archieven en activiteiten verbeterd> Een professionele permanente tentoonstelling over de geschiedenis van Rijswijk met daarin de topvondsten moet de basis vormen. De canon van Rijswijk biedt aanknopingspunten voor het organiseren van tentoonstellingen in de komende jaren.

7. Ontwikkelen van educatieve projecten

De functie educatie moet worden ontwikkeld. De Provincie Zuid Holland heeft onlangs culturenbemiddelaars aangesteld met de opdracht om vanuit het voortgezet onderwijs cultuureducatie en het aanbod van culturele instellingen beter op elkaar af te stemmen. De cultuurbemiddelaar van Rijswijk en Leidschendam-Voorburg heeft een programma ontwikkeld waarin een groot aantal organisaties op het gebied van cultuur en historie samenwerken. Door het centraliseren van op educatie gerichte activiteiten binnen een Rijswijks Cultuurhistorisch Centrum kunnen koppelingen worden gemaakt: de lesbrieven over de Rijswijkse canon en de cultuurbemiddelaar voor VO-scholen, cultuureducatie voor VMBO-scholen en erfgoed en mogelijk met theater, een jaarlijks bezoek van iedere klas aan het Centrum in het kader van het vak omgevingsgeschiedenis, het toespitsen van bestaande initiatieven (o.a. wandelingen, fietstochten op jeugdeducatie. Een Rijswijks Cultuurhistorisch Centrum zal en herkenbare centrumfunctie vervullen dat initiatieven op het gebied van educatie afstemt> Hierdoor ontstaat een integraal aanbod dat eenduidig kan worden gepromoot.

8. Samenwerken met andere culturele en historische organisaties

Er worden in Rijswijk, dikwijls in samenwerkingsverbanden, al veel activiteiten ontplooid in het kader van cultuurhistorie en kunst. Informatie over Rijswijk moet in/rond het Cultuurhistorisch Centrum worden gecentraliseerd. Functies die in een Centrum kunnen worden ondergebracht zijn o.a. expositieruimten, een werkplaats, een informatiecentrum, een (klein) auditorium en een vergaderruimte. Het gebouw Hofrust, het verenigingsgebouw in de Tuinstraat en de Oude Kerk kunnen bij activiteiten van het Centrum worden betrokken.

De collectie van de Kunstuitleen kan digitaal toegankelijk gemaakt worden. Online moet deze dan worden geraadpleegd, er kan worden gereserveerd en eventueel thuisbezorgd.

Het Centrum moet ook als bezoekerscentrum functioneren voor de Landgoederenzone (Citymarketing). Aangegeven wordt dat aan de afstemming en samenhang van Activiteiten nog veel kan worden verbeterd. Betrokken verenigingen en organisaties zijn bereid om initiatieven nog beter af te stemmen, meer samen te werken en gezamenlijk te werken aan promotie. Een heldere regiefunctie van de gemeente en een herkenbare centrumfunctie zal intensieve samenwerking stimuleren.

9. Promoten van activiteiten Rijswijk

Door het realiseren van een centrumfunctie voor tentoonstellingen, exposities en cursussen wordt “de leefbaarheid” van Rijswijk vergroot. Er worden veel eenmalige activiteiten georganiseerd die met de juiste promotie en een herkenbare centrumfunctie structureel kunnen worden gemaakt. Dit geldt voor activiteiten als kunstroutes, fietstochten en wandelingen in het kader van Open Monumentendag en voor “De Dag van het Park” worden georganiseerd. Als onderdeel van het Rijswijkse Cultuurhistorisch Centrum zal een kleine VVV, of zoals in Delft een gemeentelijke Toeristen Informatiepunt, een herkenbaar “loket” zijn van waaruit promotie kan worden verzorgd.

Om inhoud te geven aan de verdere profilering (city marketing) van de gemeente Rijswijk heeft de gemeenteraad tijdens de behandeling van de begroting 2007 al twee moties aangenomen die ertoe moeten leiden dat het aantal evenementen in Rijswijk toeneemt. De relatie met het Rijswijks Cultuurhistorisch Centrum is evident.

10. Integraal aanbieden van informatie over cultuur en historie van Rijswijk

De naam “Rijswijks Cultuurhistorisch Centrum” duidt op lokale historie en erfgoed. Door het verbinden met kunst en cultuur kan het Centrum een nog bredere functie krijgen. Wanneer de gemeente kiest voor een bredere definitie van cultuur dan is een andere benaming voor het centrum noodzakelijk. Een informatiecentrum moet promotie verzorgen. Het is niet strikt noodzakelijk om alle

functies te clusteren in één gebouw; de verbinding tussen organisaties en functies is zeker zo belangrijk. Voor het realiseren van afstemming moet een programmaraad worden ingesteld.

11. Vergroten van culturele functie van Oud-Rijswijk

Helder is dat de situatie in Oud-Rijswijk zorgen baart en dat het oude centrum meer functies moet gaan vervullen. Dit kan worden gerealiseerd door een koppeling te maken tussen kunst en cultuur (historie), samen te werken met de winkeliersvereniging, de in Oud-Rijswijk aanwezige faciliteiten (waaronder de kerk) te gebruiken en de promotie te centraliseren.

12. Bijdragen aan toeristisch-recreatieve aantrekkelijkheid oude dorpskern

Het oude centrum van Rijswijk heeft de potentie om toeristen een interessant programma aan te bieden. Voorwaarde daarvoor is wel een integraal programma en een aantrekkelijk en herkenbaar promotiepunt. Bij promotie van het oude centrum moet de winkeliersvereniging betrokken zijn. Een vergelijking tussen het oude centrum van Rijswijk en het centrum van Voorburg valt (nog) in het voordeel van Voorburg uit. Voorburg heeft een groter oud centrum dat goed is geconserveerd en waar meer winkels zijn gecentreerd. Die kant zou het met het oude centrum van Rijswijk ook op moeten. Belangrijk voor Oud-Rijswijk is het plan om de gevels te “historiseren”.

	2013	2014	2015	2016	2017
Collectie	Afstoting D-collectie ca 300 objecten	Afstoting D-collectie			
	On line brengen museum collectie				
		Formuleren nieuw collectieplan			
	Onderzoek integratie documentatie museum en RHI				
	Aanschaf 2 thermohygrografen				
	Aanschaf ontvochtigers				
	Formulering deelprojecten conservering				
	Uitvoering deelprojecten conservering	Uitvoering deelprojecten conservering	Uitvoering deelprojecten conservering	Uitvoering deelprojecten conservering	Uitvoering deelprojecten conservering
	Formulering rampenplan, beveiligingsplan en ontruimingsprocedure				
Algemeen	Museumregistratie				Formuleren beleidsplan 2018-2022
	Verbreding doelstelling				
	Opstellen jaarplan 2013 en 2014	Opstellen jaarplan 2015	Opstellen jaarplan 2016	Opstellen jaarplan 2017	Opstellen jaarplan 2018
Publiek	Opstellen "school in museum, museum in school"	Uitvoeren "school in museum, museum in school"	Uitvoeren "school in museum, museum in school"	Uitvoeren "school in museum, museum in school"	Uitvoeren "school in museum, museum in school"
	Ontwikkeling	Uitvoeren	Uitvoeren	Uitvoeren	Uitvoeren kinderprogramma's
	kinderprogramma's	kinderprogramma's	kinderprogramma's	kinderprogramma's	
	Ontwikkelen programma Voortgezet onderwijs	Uitvoeren programma Voortgezet onderwijs	Uitvoeren programma Voortgezet onderwijs	Uitvoeren programma Voortgezet onderwijs	Uitvoeren programma Voortgezet onderwijs
	Ontwikkeling Museum aan Huis voor bejaarden	Uitvoeren Museum aan Huis voor bejaarden	Uitvoeren Museum aan Huis voor bejaarden	Uitvoeren Museum aan Huis voor bejaarden	Uitvoeren Museum aan Huis voor bejaarden
	Rijswijks Oral History	Rijswijks Oral History	Rijswijks Oral History	Rijswijks Oral History	Rijswijks Oral History
	Ontwikkelen Rijswijk over de grens-allochtonen	Uitvoeren Rijswijk over de grens-allochtonen	Uitvoeren Rijswijk over de grens-allochtonen	Uitvoeren Rijswijk over de grens-allochtonen	Uitvoeren Rijswijk over de grens-allochtonen
	Grenzenloos Museum Expat programma	Grenzenloos Museum Expat programma	Grenzenloos Museum Expat programma	Grenzenloos Museum Expat programma	Grenzenloos Museum Expat programma
	Bezoekersonderzoek	Bijgesteld publieksbeleid formuleren n.a.v. onderzoek			
	P.R. Plan	PR plan formuleren voor lokale, regionale, landelijke en internationale doelgroepen			
		Evaluatie Huis van de Stad			
	1 Biennale (textiel) 1 tentoonstelling intern. kunst 1 tentoonstelling sociaal 1 tentoonstelling historisch 1 tentoonstelling populair	1 Biennale (papier) 1 tentoonstelling intern. kunst 1 tentoonstelling sociaal 1 tentoonstelling historisch 1 tentoonstelling populair	1 Biennale (textiel) 1 tentoonstelling intern. kunst 1 tentoonstelling sociaal 1 tentoonstelling historisch 1 tentoonstelling populair	1 Biennale (papier) 1 tentoonstelling intern. kunst 1 tentoonstelling sociaal 1 tentoonstelling historisch 1 tentoonstelling populair	1 Biennale (textiel) 1 tentoonstelling intern. kunst 1 tentoonstelling sociaal 1 tentoonstelling historisch 1 tentoonstelling populair
Organisatie	Formuleren taakomschrijvingen				
	Plan Museumwinkel	Verbeteren museumwinkel	Verbeteren museumwinkel	Verbeteren museumwinkel	Verbeteren museumwinkel
	Vrienden plan	Vereniging van Vrienden verder ontwikkelen	Vereniging van Vrienden verder ontwikkelen	Vereniging van Vrienden verder ontwikkelen	Vereniging van Vrienden verder ontwikkelen
	Vrijwilligersorganisatie opzetten	Verder ontwikkelen vrijwilligersorganisatie	Verder ontwikkelen vrijwilligersorganisatie	Verder ontwikkelen vrijwilligersorganisatie	Verder ontwikkelen vrijwilligersorganisatie
	Onderzoek toerisme Oude centrum NHTV	Ontwikkelen en stimuleren toerisme	Ontwikkelen en stimuleren toerisme	Ontwikkelen en stimuleren toerisme	Ontwikkelen en stimuleren toerisme
	Doorlichten organisatie	Versterking organisatie	Versterking organisatie	Versterking organisatie	Versterking organisatie
	Opstellen studieprogramma, veiligheidstraining	veiligheidstraining	veiligheidstraining	veiligheidstraining	veiligheidstraining
Diversen	Evaluatie effecten werkzaamheden afgelopen jaar, gehaalde doelstellingen	Evaluatie effecten werkzaamheden afgelopen jaar, gehaalde doelstellingen	Evaluatie effecten werkzaamheden afgelopen jaar, gehaalde doelstellingen	Evaluatie effecten werkzaamheden afgelopen jaar, gehaalde doelstellingen	Evaluatie effecten werkzaamheden afgelopen jaar, gehaalde doelstellingen
	Opstellen meerjaren financieel plan	Bijstellen meerjaren financieel plan	Bijstellen meerjaren financieel plan	Bijstellen meerjaren financieel plan	Bijstellen meerjaren financieel plan
Bezoekers	12.000	14.000	16.000	18.000	18.000

